

(1) Bayer – Schulz

Olomouc, 1861

1.e4 e5 2.f4 Sc5 3.Jf3 Jc6 4.Sc4 Jf6 5.Jc3 d6 6.d3 0–0 7.fxe5 dxe5 8.Sg5 Dd6 9.Jb5 De7 10.Sxf6 gxf6 11.Dd2 f5 12.Dh6 Kh8 13.Jxc7 Dxc7 14.Df6+ Kg8 15.Jg5 Se7 16.Sxf7+ Vxf7 17.Dxf7+ Kh8 18.Dxh7#

(2) Pelíšek – Otruba

Olomouc, 1898

1.e4 e5 2.Jf3 Jc6 3.b3 Jf6 4.Sb2 d5 5.exd5 Dxd5 6.Jc3 Dd8 7.Sc4 Sg4 8.h3 Sxf3 9.Dxf3 Jd4 10.Dd1 Sd6 11.0–0 De7 12.Je2 Jc6 13.Sb5 Jd7 14.Ve1 0–0 15.Jg3 f5 16.Sxc6 bxc6 17.d3 f4 18.Je4 Vf5 19.Df3 Ve8 20.d4 Jb6 21.dxe5 Sxe5 22.Jg3 ffg3 23.Dxf5 Vf8 24.Vxe5 Dh4 25.De6+ Vf7 26.Vf5 gxf2+ 27.Kf1 1–0

(3) Pavelka – Pelíšek

Olomouc (přebor ČSS), 1898

1.e4 e5 2.Jf3 Jf6 3.d4 Jxe4 4.Sd3 d5 5.Jxe5 Se7 6.0–0 0–0 7.f3? Postup f-pěšce povede jen k oslabení pozice bílého. Standardní je 7.c4 nebo i 7.Jc3. 7...Jf6 8.f4 c5! 9.c3 cxd4 10.cxd4 Db6 11.Sc2? Další ztráta tempa. Lepší bylo pěšce nepřímo pokrýt tahem 11.Kh1. 11...Jc6 12.Jxc6 bxc6 13.Jc3 Sg4 14.Dd3 Vfe8 15.h3 Sd7 16.f5 Sd6 17.Ja4 Dc7 18.Sg5? Podceňuje možnosti černého. Nutné bylo 18.Jc5. 18...Je4 19.Sh4 g5 19...Sh2+ 20.Kh1 Sg3+ 20.fgg6 fgg6 21.Vf3 Sf5 22.Df1? Hrubka zkracuje utrpení bílého. 22...Jd2 23.Dd1 Jxf3+ 24.gxf3 Sxh3 25.Vc1 Sg3 26.Sg5 Sh2+ 27.Kh1 Dg3 0–1

(4) Batsmeygyey – Pavelka

Kolín nad Rýnem, 1898

1.e4 e5 2.Sc4 Sc5 3.Jf3 Jc6 4.0–0 Jf6 5.b4?! Sxb4 6.c3 Sa5 7.d4 d6 8.Da4 a6?! Bezpečnější bylo 8...Jd7. 9.d5?? Nenápadná chyba, v podstatě prohrává. Výhodu dávalo 9.Sd5! Sb6 10.dxe5±. 9...b5 10.Sxb5 axb5 11.Dxb5 0–0 12.Dxc6 Sa6 13.Ve1 Nutné bylo 13.c4, ovšem s mizernou pozicí. 13...Sd3 14.Sg5 Db8 Bílý není schopen zabránit rozhodujícím materiálním ztrátám. 0–1

(5) Andreaschek – Gobel

Olomouc, 1900

1.e4 c5 2.d4 cxd4 3.Jf3 e5 4.c3 4.Jxe5?? Da5+ 4...dxc3 5.Sc4 cxb2 6.Sxb2 d6 7.Jxe5! Da5+ 7...dxe5 8.Sxf7+ Ke7 9.Sa3+- 8.Sc3 Dc5 9.Sxf7+ Ke7 10.Db3! Pointa 7. tahu. 10...Jh6 11.Sc4 Jc6 12.Jd3 Dg5 13.Jd2 Dxxg2? Brání je chybné. Ale černý chce materiál. 14.0–0–0 Sd7 15.Vhg1 Dxxh2 16.Sxxg7 Sxxg7 17.Vxxg7+ Ke8 18.Dxxb7 Vd8 19.Vxxd7 Vxxd7 20.Dxxc6 Ke7



21.Se6!! Přečrání tah. Jako by se člověk ocitl v Rinckově studii. Po Kxe6 22.Jf3 je černá dáma chybná. 21...Vdd8 22.Dc7+ Kf6 22...Kxe6 23.Jf3 Ve8 24.Jc5+! 23.Jf3 Dh5 24.Sd7! Jf7 25.e5+ dxe5 26.Jdxe5 Vhg8 26...Jxe5 27.Dd6+ Kg7 28.Vg1+ Jg4 29.Vxxg4+ Dxxg4 30.De7+- 27.Jxxf7 Dxxf7 27...Dxxf3 28.De5+! Kxf7 29.Se6+ Kg6 30.Vg1+ Kh6 31.Dh2+ Dh5 32.Dxxh5+ Kxxh5 33.Vxxg8+- 28.De5+ Kg6 29.Dg5# Od A do Z klasická partie.

(6) Krejcik – NN

Olomouc, 1900



Kolemstojící kibicové si již všimli, že stojím lépe. Někteří dokonce cosi šeptali o vynucené remíze. Já však přemýšlel dál ..., a po delší přestávce jsem ohlásil mat ve 12 tazích ... 1.Jb6+! axb6 2.Dxc7+!! Kxc7 3.Jd5+ Kc6 4.Sb5+ Kc5 5.b4+ Kd4 6.Vd1+ Dd2 7.Vxd2+ Kxe4 8.f3+ Kf5 9.Sd3+ Kg5 10.Sf4+ Kh4 11.g3+ Kh3 12.Sf1# Když bylo dosaženo závěrečné pozice, všichni mi tiskli ruce, dámy mne líbaly, v Olomouci se objevil nový Morphy!

(7) Schlechter – Pelíšek

Olomouc, 1902

1.e4 e5 2.Jf3 Jf6 3.Jxe5 d6 4.Jf3 Jxe4 5.d4 d5 6.Sd3 Jc6 7.0–0 Se7 8.Ve1 Jf6 9.c3 0–0 10.Sf4 Sg4 11.Jbd2 h6 12.Jf1 Ve8 13.h3 Sxf3 14.Dxf3 Sd6 15.Jg3 Sxf4 16.Dxf4 Dd7 17.Jf5 Ve6 18.Dg3 Je8 19.f3 Jd8 20.Dg4 Kf8 21.Vxe6 fxe6 22.Jh4 Jf6 23.Jg6+ Kg8 24.Dg3 Jf7 25.Ve1 Ve8 26.Je5 Dd6 27.Sg6 Ve7 28.f4 Jd8 29.Sb1 c5 30.Dg6 cxd4 31.cxd4 Db4 32.Vd1 Dxb2 33.Jg4 Jxxg4 34.hxxg4 Jf7 35.g5 De2 36.Sc2 De3+ 37.Kh1 hxxg5 38.Dh7+ Kf8 39.fxxg5 Dxxg5 40.Dd3 Dh4+ 41.Kg1 Jg5 42.Sb1 Vf7 43.De3 Jf3+ 44.gxf3 Dg3+ 45.Kh1 Vxf3 46.De5 Dh4+ 47.Kg2 Dg4+ 0–1

(8) Grimmenstein – Bardeleben

Berlín, 1904

1.e4 e5 2.Jf3 Jc6 3.Sb5 f5 4.d4 fxe4 5.Jxe5 Jxe5 6.dxe5 c6 7.Jc3 cxb5 8.Jxe4 d5 9.exd6 Jf6 10.Sg5 Da5+ 11.Sd2 b4 12.Jxf6+ gxf6 13.0–0 Sxd6 14.Sh6 Kd7 15.Sf4 Dc5 16.c3 b3 17.axb3 Kc7 18.b4 Dc6 19.Sxd6+ Dxd6 20.Dh5 Se6 21.Vfd1 Dc6 22.b5 Dc4 23.Vd4 Db3 24.Dc5+ Kb8 25.Dd6+ Kc8 26.b6 1–0

(9) Duras – Grimmenstein

Olomouc, 1904

1.e4 e6 2.d4 d5 3.Jc3 Jf6 4.Sg5 c5 5.e5 h6 6.Se3 Jfd7 7.f4 Jc6 8.Jf3 Se7 9.Sd3 Db6 10.Ja4 Da5+ 11.c3 c4 12.Sc2 b5 13.Jc5 Jxc5 14.dxc5 b4 15.Dd2 b3 16.Sb1 Vb8 17.0–0 Vb5 18.Df2 Vxc5 19.Sxc5 Sxc5 20.Jd4 Db6 21.Kh1?? Jxd4 22.cxd4 Sxd4 23.Dg3 Sxb2 24.Dxxg7 Vf8 25.f5

Sxa1 26.fxe6 Sxe6 27.Sg6 Dd4 0-1

(10) Grimmenstein – Schlechter

Olomouc, 1905

1.e4 e5 2.Jf3 Jc6 3.Sb5 d6 4.d3 f6 5.0-0 Sd7 6.Jc3 Jge7 7.Jh4 g6 8.f4 Sg7 9.fxe5 dxe5 10.Jd5 Jxd5 11.exd5 Je7 12.Sc4 Jc8 13.Sb3 0-0 14.d6+ Kh8 15.dxc7 Dxc7 16.Sd2 Je7 17.Kh1 a5 18.a4 Sc6 19.Dg4 f5 20.Dh3 Dd6 21.Sg5 Jd5 22.Sxd5 Sxd5 23.Se7 Dc6 24.Sxf8 Vxf8 25.c4 Sf7 26.Vae1 Vd8 27.Ve3 Dxa4 28.Vfe1 Vd4 29.Jf3 Vd8 30.Jxe5 Sxe5 31.Vxe5 Dc2 32.Dh6 Dxd3 33.Ve8+ Sg8 34.Df8 Vxe8 35.Df6#

(11) Gargulák – Rašovský

Blansko, 1906

1.e4 c6 2.d4 d5 3.e5 Sf5 4.Sd3 Sxd3 Na 4...Sg6 možno hráti s výhodou 5.e6! Caro v jedné matchové partii s Cohnem hrál 4...e6. Tah učiněný jest nejlepší. 5.Dxd3 e6 6.f4 Db6 7.Jf3 c5 8.c3 Zdánlivě samozřejmý tento tah tísni bílému hru. Lépe bylo asi 8.b3, ač i tu podrží černý výhodu. 8...Jd7 9.0-0 Jh6 S úmyslem zameziti po b3 tahem Jf5 vývin střelce na e3. 10.De2 cxd4 11.cxd4 Jf5 12.Vd1 Vc8 13.b3? Brání sice hrozičímu 13...Vc4 s výhrou pěšce, umožňuje však následující pěknou kombinaci.



13...Jxd4! 14.Jxd4 Vxc1!! 15.Vxc1! Dxd4+ 16.Kh1 Dxa1 17.Dc2 Lepší bylo 17.Dd2 s hrozbou dobytí černé dámy. Černý byl by nucen vrátiti figuru 17...Jc5 18.Jc3 Jxb3. Maje však o dva pěšce víc, vyhrál by též. 17...Dd4 18.Dc8+ Ke7 19.Dxb7 Dxf4 20.Ve1 Dd4 21.Ja3 Db6 22.Dc8 Dc5 23.Vc1 Dxc8

23...Dxa3? 24.Vc7! a matu nelze chrániti. 24.Vxc8 Jxe5 25.Vc7+ Kf6 26.Vxa7 Sxa3 27.Vxa3 d4 28.b4 d3 29.Vb3 d2 30.Vb1 Vc8 0-1

(12) Perna – Rašovský

Sjezd ÚJČŠ Brno, 1907

1.e4 c6 2.d4 d5 3.e5 Obvyklejší a jistější je Jc3 nebo exd5. 3...Sf5 4.Jf3 e6 5.Sd3 Sg6 6.0-0 Db6 7.Jc3 Jd7 8.Sd2? Sxd3 9.cxd3 Je7 10.Je2 Dxb2 11.Se3? Jf5 12.g4 Jxe3? 13.fxe3 Se7 14.Vf2 Db6 15.Jg3 g6 16.Vb1 Dc7 17.e4 Vc8 18.De2 h6 19.Vc1! Přesně hráno. Hrozí 20.exd5 exd5 21.e6 s útokem. 19...Dd8 20.Vcf1 Vh7 21.Je1 Sg5 22.Jg2 De7 23.Vf3 Vc7 24.Df2 Bílý nabyt – díky pochybenému 12. tahu černého – pěkný útok, k jehož odražení musí černý vynaložiti všech sil. 24...Jb6 25.h3 Slabé! Mnohem silnější bylo ihned Je2 s dalším h4 nebo Jf4. 25...Kf8 26.Je2 Vg7 27.h4! Sd2 28.Jg3? Mnohem lepší bylo nasnadě ležící: 28.Vf6 Jd7 29.Jef4! Sxf4! 30.Dxf4 g5 31.hxg5 hxg5 32.Dh2. 28...Db4 29.Vf6 Ve7 Hrozilo Vxe6 dobytí pěšce. 30.Jf5?? Zcela pochybeno! 30.h5 dávalo dosud naděje na vítězný útok. Nyní vyhraje černý snadno. 30...gxf5 31.exf5 Sc3! 32.Kh1 Dxd4 33.Dxd4 Sxd4 34.Vxh6 exf5 35.gxf5 Vxe5 36.f6 Vg8 37.h5 Veg5 38.Jh4 Vg1+ 39.Vxg1 Vxg1+ 40.Kh2 Vg8 41.Jf5 Se5+ 42.Kh3 Sf4 43.Vh7 Jd7 44.Jh6 Sxh6 0-1

(13) Mikulka – Nachtikal

Brno (prázdninový turnaj), 1908

1.e4 e5 2.Jf3 Jf6 3.Jxe5 d6 4.Jf3 Jxe4 5.d4 d5 6.Sd3 Se7 7.0-0 Sg4 8.c4 c6 9.Ve1 Jf6 10.Jbd2 dxc4 11.Sxc4 0-0 12.a3 Jd5 Jistější bylo Jbd7. 13.Db3 Sxf3 14.Jxf3 Jb6 15.Sd3 Sf6 16.Sf4 Sxd4 17.Sxh7+! Kxh7 18.Jg5+ Kg8 18...Kg6 19.Vad1+ 19.Dh3 Sxf2+ 20.Kh1! Sh4 21.Dxh4 Dd3 22.Ve4 1-0

(14) Grossl – Mikulka

Sjezd ÚJČŠ Praha (hlavní), 1909

1.d4 d5 2.c4 e6 3.Jc3 Jf6 4.Sg5 Jbd7 5.e3 Se7 6.Jf3 b6 7.cxd5 exd5 8.Sd3 Sb7 9.Dc2 c5 10.0-0 11.Je5 g6 12.f4 12.De2 12...Jxe5! 13.fxe5 13.Sxf6 Jxd3

14.Sxe7 Dxe7 15.Dxd3 c4! 13...Jg4 14.Sxe7 14.Sf4 Sg5! 15.De2 h5 16.h3 Jh6+ 14...Dxe7 15.De2 Dh4 16.h3 Jxe3 17.Dxe3 cxd4 18.De2 dxc3 19.e6 19.bxc3+ 19...Dd4+ 20.Kh1 cxb2 21.Vab1 21.Vad1 f6! 22.e7 Vfe8 23.Sxg6 De5+ 21...f6! 22.e7 Vfe8 23.Vxb2 De5 0-1

(15) Gentner – Wagner

Olomouc, 1914

1.e4 e6 2.d4 d5 3.Jc3 Jf6 4.e5 Jfd7 5.Dg4 c5 6.Jf3 Jc6 7.Sb5 cxd4 8.Jxd4 Jxe5 9.Dg3 Jg6 10.h4 a6 11.h5! Je7 11...axb5 12.hxg6 fvg6 13.Vxh7!+ 12.Sg5! h6 12...axb5 13.Jcxb5 Da5+ 14.b4 Dxb4+ 15.c3 Db2 16.Jd6+ Kd8 17.Jxf7+ Ke8 18.Jd6+ Kd8 19.Jxe6 13.Sh4 Db6 14.0-0-0 axb5 14...f6 15.Ja4!+ 15.Jdxb5 e5 16.Vxd5 Jxd5 17.Jxd5 1-0

(16) Dušek – Mikulka

Olomouc, 1915

1.e4 e5 2.Jf3 Jc6 3.Jc3 Jf6 4.Sb5 d6 5.0-0 Útočnější je hned d4. 5...Sg4 6.h3 Sh5 7.g4 Sg6 8.d4 Po tomto tahu, který není nyní již dobrý, utváří se partie neobyčejně živě. Opatrnější a klidnější bylo d3. 8...a6 9.Sxc6+ bxc6 10.dxe5 Jxe4 11.exd6 Sxd6! 12.Ve1



Nyní se zdá postavení jezdece e4 kritickým, černý má však překvapující odpověď. 12...0-0! 13.Jd4 Postavení bílého je náhle horší. 13.Jxe4 Sxe4 14.Vxe4?? Sh2+ 14.Jxe4 s dalším Sc3, ač i pak by stál černý dobře umístěnými střelci výhodněji. 13...Jxf2 14.Df3 14.Kxf2 Dh4+ 14...Jxh3+! 15.Dxh3 Sc5 16.Kg2 Sxd4 Partie je sice rozhodnuta, ale pokračování její není bez zajímavosti. 17.Vd1 f5 18.Se3 c5 19.b4 Dc8

20.Sxd4 fxc4 21.Dh2 Db7+
22.Kg1 cxd4 23.Je2 d3 24.cxd3
Df3 25.Dg2 De3+ 26.Kh1 Vf3
27.Jg1 Vaf8! 28.Dxg4 Dh6+
29.Kg2 Vf2+ 0–1

(17) Dušek – Nepustil

Olomouc, 1915

1.e4 e5 2.Jf3 Jc6 3.Jc3 Jf6 4.Sb5
Jd4 5.Sa4 c6 6.0–0 Sc5 7.Jxe5 d6
8.Jd3 Sg4 9.De1 Jf3+ 10.gxf3
Sxf3 11.h3 11.e5 0–0 12.exd6 Jg4
Abonyi – Hromádka 1908 11...Jg4
12.Je2 Dh4 13.Jdf4 Sxe2
14.Dxe2 Dg3+ 0–1

(18) Rašovský – Procházka

Sjezd ÚJČŠ Brno (vedlejší), 1921

1.e4 e5 2.Jc3 Jc6 3.g3 Sc5 4.Sg2
Jf6 5.Jge2 d6 6.Ja4 Sb6 7.Jxb6
axb6 8.0–0 Se6 9.b3 Ihned f4
zamlouvá se více. Tahem v partii
ztrácí bílý mnoho času. Černý ho
použije k prudkému útoku.
9...Dd7 10.d3 Sh3 11.Sb2 h5
12.f4 Sxg2 13.Kxg2 h4 14.f5
hxg3 15.Jxg3 Bere-li bílý pěšcem,
vnikne černý jezdec na g4.
15...0–0–0 16.Sc1 Vh7 17.Sg5
Vdh8 18.Vh1 Jh5 19.Jxh5 Vxh5
20.Dg4 f6 21.Sd2 g5 22.Se1 Je7
Aby se dostal jezdcem přes g6 na
f4. 23.h3! Jemné krytí naznačené
hrozby. 23...Jg6 24.fxc6! Dxg4+
25.hxg4 Vxh1 26.g7 V1h2+
27.Kg1 Na f linii ovšem bílý král
nesmí pro Vg8. 27...Vh1+ 28.Kg2
V1h2+ Šachuje-li černý věží h8,
prohraje, neboť bílý král unikne.
29.Kg1 Vh1+ 1/2

(19) Rašovský – Lerbletier

Sjezd ÚJČŠ Brno (vedlejší), 1921

1.e4 e5 2.Jc3 Jc6 3.g3 Sc5 4.Sg2
Jf6 5.Jge2 0–0 6.0–0 d6 7.d3 h6
8.Ja4 b5 9.Jxc5 dxc5 10.f4 Jh7
11.fxe5 Jxe5 12.Sf4 Dd6 13.c3 g5
14.Sxe5 Dxe5 15.d4 cxd4 16.cxd4
De7 17.e5 Vb8 18.Jc3 f5 19.Jd5
Dg7 20.Vc1 Vf7 21.Dc2 Vb7
22.Dc6 Jf8 23.Jf6+ Kh8 24.Jh5
Dh7 25.Sd5 Vb6 26.De8 Se6
27.Sxe6 Vxe6 28.Dxb5 Dg6
29.Jf6 f4 30.g4 Vb6 31.De2 Jh7
32.Jd5 Vc6 33.Vxc6 Dxc6 34.e6
Dxd5 35.exf7 Dxf7 36.De5+ Kg8
37.b3 Jf6 38.h3 Jd5 39.Vc1 a6
40.Vc5 Jb4 41.Vxc7 Dg6
42.Vc8+ Kf7 43.Dc7+ Ke6
44.Db6+ Kf7 45.Vc7+ 1–0

(20) Šifalda – Mohelský

Sjezd ÚJČŠ Brno (vedlejší), 1921

1.e4 e6 2.d4 d5 3.Jc3 Jf6 4.e5
Jfd7 5.Dg4 c5 6.Jf3 Jc6 7.Sb5
cxd4 8.Jxd4 Jdxe5 9.Dg3 Sd7
10.Sxc6 Jxc6 11.Jdb5 Vc8 12.Sf4
Da5 13.Sc7 Db4 14.Jd6+ Sxd6
15.Sxd6 Dd4 16.0–0 Df6 17.Vfe1
Dg6 18.Dh4 d4 19.Jd5 f6 20.Jf4
Dg5 21.Dh3 e5 22.Df3 Dg4
23.Dxg4 Sxg4 24.Jd3 Kd7 25.Sa3
b6 26.f4 Vhe8 27.fxe5 fxe5
28.Vf1 Se6 29.Vae1 Sc4 30.Ve4
Sxd3 31.cxd3 Ke6 32.Vfe1 Kd5
33.b3 Ve6 34.Sb2 Vce8 35.a3
Jd8 36.b4 Jb7 37.Kf2 Jd6
38.Vg4 g6 39.Ke2 e4 40.Kd2 Jf5
41.Vf4 h5 42.g3 exd3 43.Vxe6
Vxe6 44.Kxd3 Ve3+ 45.Kd2 Ve4
46.Vf2 Jd6 0–1

(21) Pekař – Sämisch

Šumperk (simultánka), 1922

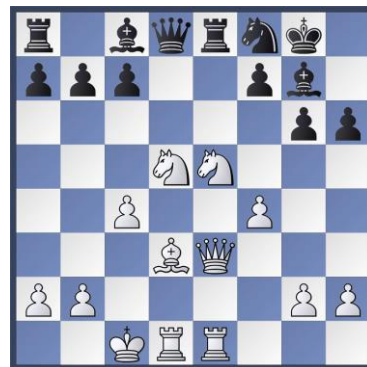
1.d4 Jf6 2.Jf3 e6 3.c4 b6 4.Sg5
Sb7 5.Jc3 h6 6.Sh4 Sb4 7.Dc2 c5
8.e4? g5 9.Sg3 Jxe4 10.Sd3 Jxg3
11.hxg3 cxd4 11...Sxf3 12.gxf3
cxd4 13.a3 12.Jxd4 Sxg2 Černý
má nyní o dva pěšce více a měl by
tudíž vyhrát. Bílý hraje však ná-
sledující díl partie velmi obratně
a znemožňuje černému jakoukoliv
přímou akci. 13.Vh2 Sb7
14.0–0–0 Jc6 15.Jeb5 Jxd4
16.Jxd4 Df6 17.Jb5 De5 18.a3
Se7 19.Dd2 a6 20.Ve1 Db8
21.Dc3 Vg8 22.Sh7 Vf8 23.Jd4
b5 24.Vxh6 bxc4 25.Sc2 Sd5
26.Sa4 Db7 27.Jc2 Vb8 28.Je3
Kd8 29.Da5+ Ke8 30.Ve2 c3
31.bxc3 Db1+ 32.Kd2 Vb2+
33.Jc2 g4 34.Vh5 Vb6 35.Ve1 Již
nyní mohl bílý hrát 35.Vxd5.
35...Db2 36.Vxd5! Elegantní,
ihned rozhodující kombinace.
36...exd5 37.Dc5 1–0

(22) Rašovský – Brach

Piešťany (hlavní), 1922

1.d4 Jf6 2.Jf3 d6 V Piešťanech
hrána byla tato obrana často a ne
bezúspěšně. 3.c4 Jbd7 4.Jc3 e5
5.e4 exd4 Lépe g6. 6.Dxd4 Aby
se rychle vyvinul. 6.Jxd4 jest však
korektnější. 6...g6 7.Sg5 h6 8.Sxf6
Jxf6 Místo 7...h6 měl černý hrát
ihned Sg7. Nyní bylo nutno Dxf6.
Po tahu učiněném zmocní se bílý
prudkého útoku. 9.e5 De7 Po
9...dxe5 10.Dxd8+ Kxd8 11.Jxe5
Se6 12.0–0–0+ stojí černý velmi
nepříznivě. 10.0–0–0 dxe5

11.Jxe5 Sg7 12.De3 0–0 13.Sd3
Ve8 14.Vhe1 Jh7? 15.f4 Jf8 Po
f6 násl. Jg4. 16.Jd5 Dd8 Na
16...Dd6 následovalo by 17.Se2 f6
18.c5 atd.



17.Jxf7 Korektní a hezká oběť.
Duchaplná kombinace, která za-
jišťuje bílému vítěznou převahu.
17...Dxd5 Neméně duchaplná
obrana! Jestli 17...Kxf7 tu
18.Dxe8+ Dxe8 19.Vxe8 Kxe8
20.Jxc7+ a vyhraje. Na 17...Vxe3
následuje 18.Jxd8 Vxd3 19.Vxd3
Sf5 20.Je7+ atd. Černý má sice
nyní dvě figury za věž, nemůže
však partii zachrániti. 18.Jxh6+
Sxh6 19.Dxe8 Dc5 Sxf4+ by
ztratilo důležité tempo. 20.g3 Sg7
21.Ve7 Dd4 22.Vd2 Se6? Zoufal-
ství! Bílý mohl ihned bráti na a8,
bráním na g7 zjednodušuje však
hru a vyhrává snadno. 23.Vxg7+
Kxg7 24.Dxa8 Sxc4 25.Sc2 Dg1+
26.Sd1? Jednodušší bylo Vd1.
26...Sxa2 27.Dd8! Po 27.Dxb7
udrží černý remisu. 27...Dc5+
28.Vc2 De3+ 29.Dd2 Dxd2+ Po
29...Db6 nehrál by bílý 30.Dc3+
a Dxc7, nýbrž 30.b3!! a dobude
střelce a2. 30.Kxd2 c6 31.Sg4
Sd5 32.Sc8 b5 33.Sb7 Sc4
34.Sxc6 Je6 35.Ke3 a5 36.Vc3 a4
37.Vxc4! bxc4 38.Sxa4 Jc5
39.Sc2 1–0

(23) Mohapl – Prokop

Olomouc, 1922

1.e4 e5 2.Jf3 Jc6 3.Sc4 Sc5 4.0–0
Jf6 5.d4 Jxd4 6.Jxe5 0–0 7.b4
Sb6 8.Jxf7 Vxf7 9.Sxf7+ Kxf7
10.e5 Jg8 11.a4 Je6 12.a5 Sd4
13.c3 Sxe5 14.Dh5+ Kf6 15.f4
Sd6 16.f5 Jf4 17.Dh4+ 1–0