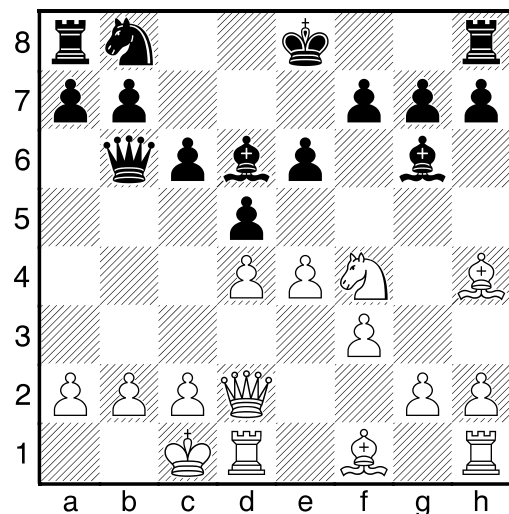


(11) Obšivač – Urban K.
Katowice, 1993

1.d4 Jf6 2.Sg5 Je4 3.Sh4 c6 Osobně bych černému spíše doporučil 3...g5 4.f3 (4.Sg3 h5 5.f3 Jxg3) 4...gxh4 5.fxe4 c5!, kde vzniklá pozice je na první pohled neohodnotitelná, ale praxe potvrzuje, že nejdůležitějším faktorem jsou slabá černá pole, proto má černý velmi dobré výsledky. **4.Jd2 d5 5.f3 Jxd2 6.Dxd2 Sf5 7.0–0–0 Db6** To mi přijde jako dost pokoutný výpad, lepší je přirozený vývin 7...Jd7. **8.e4! Sg6** Hamižné 8...dxe4 9.Sc4 exf3? 10.Jxf3 e6 11.Je5 je daleko za hranicí zdravého rizika. **9.Je2 e6 10.Jf4 Sd6**

viz diagram

11.Sg3 Až neuvěřitelně silné je 11.e5! Sb4 12.c3 Sf8 13.Sf2! a černý jed-



noduše nemá rozumnou odpověď na h4–h5. Po případném h6 přijde Jxg6 a odebrání pěšce g6 hrubou silou. **11...Sxf4 12.Dxf4 0–0 13.h4 h5 14.Sf2 Jd7 15.g4 dxe4 16.fxe4 Jf6 17.gxh5 Jxh5 18.De3 e5 19.Se2 Jf4?** To prakticky prohrává, nutné bylo držet blokádu na h5 – 19...Da5. **20.h5 Sh7 21.Sc4** Silné je rovněž okamžité 21.h6. **21...Je6 22.Vhg1 exd4 23.Dh6 Kh8 24.Vxg7!** Rána z milosti. **24...Jxg7 25.Sxd4 Dxd4 26.Vxd4 Vae8 27.Df6 1–0**