

Materiální nerovnováha

Rozehrávání pozic s rozdílným materiálem obou stran je vysokou školou šachu. Hlavním kritériem podobných situací je ocenění a porovnání souhry různých figurových sestav a klíčovým parametrem hry je iniciativa a aktivita. Filosoficky je to jednoduché – jedna silná figura své přednosti umí využít v útoku, v obraně je naopak většinou bezmocná, protože před dotírajícími slabšími figurami musí vesměs ustupovat a nedokáže ubránit citlivý bod proti sehrané skupině slabších útočníků. Převést tuto nespornou pravdu do reálné partie ale vůbec není jednoduché. Pro takový styl hry šachista potřebuje dobrý odhad a fantazii, slušné zkušenosti (třeba z přehrávání cizích partií), dobrý propočít variant, odvahu a v neposlední řadě i umělecké sklony a jistý smysl pro šachový humor. Nejrůznějších příkladů podobného stylu hry jsou tisíce, najdete je i v jiných kapitolách této knihy – výběr našich ukázek je dán rozsahem této knihy a termínem její redakční uzávěrky. Zcela zde chybí ukázky z tvorby mistrů tohoto stylu hry – Michaila Tala, Davida Bronštejna, Alexandra Aljechina i Garriho Kasparova – které jsme již použili v dřívějších dílech z našeho redakčního pera, a které jsou většinou známé i z mnoha dalších děl šachové literatury. A odpustil jsem si také většinu svého oblíbeného tématu „oběť dámy“, které jsem již rovněž zpracovával dříve. Snažil jsem se vybrat především ukázky současné tvorby a často jsem čerpal z domácích zdrojů, snad mi to nebudete mít za zlé. Pokusil jsem se výběr partií sloučit do určitých tematických bloků, to ale u tohoto tématu není vůbec snadné, uvěznit fantazii do

vymezených škatulek nikdy nejde. Nakonec mi z toho vyšly jen dva logicky odlišitelné tematické bloky, jasný náznak toho, že se k této problematice budeme muset někdy vrátit. Organickou součástí této kapitoly jsou i koncovky s rozdílným materiálem, které se nám do této knihy bohužel nevešly. Všele však doporučuji seznámit se s tímto tématem v učebnicích koncovek. Zjistíte, jak obtížná může být realizace převahy kvality, objevíte různá úskalí, které čekají dámu v boji s různými figurami, seznámíte se s půvabem nejrůznějších nezdolatelných pevností, a pochopíte, že někdy ani věž nebo figura nedokáže porazit obratné pěšce.

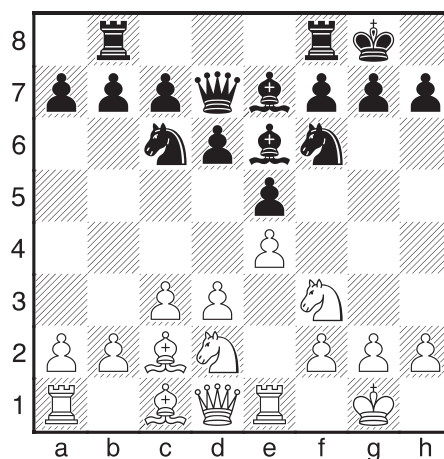
Intuitivní útok na krále

Partie č. 106

Carlsen – Bu

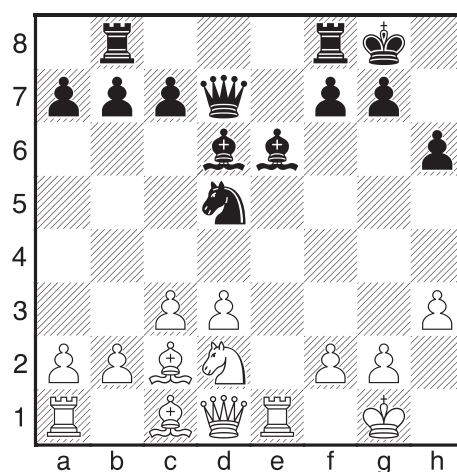
Světový pohár, 2017

1.e4 e5 2.Sc4 Jf6 3.d3 Jc6 4.Jf3 Se7
5.0–0 0–0 6.Sb3 d6 7.c3 Se6 8.Ve1 Dd7
9.Jbd2 Vab8 Poněkud tajuplné preventivní krytí pěšce b7 „kdyby se někdy bílá dáma ocitla na b3“. V této zatím nevyhraněné zavřené pozici se zkouší různé manévry a žádný dosud nemá významnou oblibu. 10.Sc2



10...d5!? Odvážná gambitová idea v duchu Marshallova gambitu. Aktivní nástup černého v centru je v podobných pozicích dost obvyklý. **11.h3** Nelze jednoznačně říci, jak si černý svůj gambit po 11.exd5 představoval. Má hned tři možnosti: **a)** Čistě Marshallovské pojetí 11...Jxd5 **[b)** Méně zřetelné je druhé brání 11...Sxd5 12.Jxe5 Jxe5 13.Vxe5 Sd6 14.Ve2 Vbe8 15.f3±. Černý sice výrazně zaktivizoval své figury, ale bílý má slušně opevněné přístupy ke svému králi a v centru se může opřít o pole e4. Pokud černý rychle nevytvoří nějaké hrozby (a to není vůbec snadné), bílý dokončí svůj vývin a kompenzace černého se postupně zcela rozplyne. **c)** A nakonec vlastně pěšce po 11...Dxd5 ani ještě obětovat nemusí. Černá dáma je ale v centru poněkud zranitelná. Bílý si gambit může víceméně vynutit tahem 12.De2, nebo pokračovat 12.Jc4 Sg4 13.Je3 Sxf3 14.Jxd5 Sxd1 15.Jxe7+ Jxe7 16.Sxd1± v obou případech partie rychle přejde do koncovky s malou výhodou bílého.] 12.Jxe5 Jxe5 13.Vxe5, které může černý rozvíjet různými způsoby. Dosti reálný je plán dlouhodobého tlaku na bod d3 po 13...c5!?, pak může mít bílý trochu problémy s dokončením vývinu, zranitelný by mohl být i bod c3. *(Z jiného soudku je snaha založit hru na skoku jezce na f4 s ohrožováním pole g2, přímý pokus 13...Sd6 14.Ve1 Jf4, ale po 15.Je4± nevypadá moc věrohodně. Černý ale možná s tahem Jf4 nemusí tak spěchat, prostá centralizace obou věží by mohla být dobrým úvodem pro různé kombinace obou plánů.)* V každém případě se bílý rozhodl pěšce nebrat. Pokryl si bod g4 a zřejmě očekával, že černý vymění na e4 a partie bude pokračovat manévrováním v centru. **11...h6!** Jenže černý si také

pokryl citlivý bod g5 a dál bílého provokuje. **12.exd5** Dokud je v pozici napětí, nedělá se nyní bílému další vyčkávací tah zrovna snadno, proto bílý přece jen pěšce bere. O tah dříve to bylo pravděpodobně výhodnější. **12...Jxd5 13.Jxe5 Jxe5 14.Vxe5 Sd6 15.Ve1** Nemyslím, že by Carlsen další tah soupeře přehlédln, spíš se lišil v hodnocení vzniklé pozice. Za pozornost ale stálo 15.Ve4!?± s úmyslem po 15...Sf5 kontrovat 16.Jc4! Brát kvalitu nejde, po 16...Sxe4 17.dxe4+– bílý pak tahem e4–e5 získá ještě figuru.



15...Sxh3! V partii s mistrem světa se takový tah dělá s lehkým srdcem. Pokud to vyjde, bude co vyprávět ještě vnukům. Ale Bu Xiangzhi není žádný amatér. Je z generace Davida Navary a patří do skupinky zázračných dětí, kterým se přiznával šampiónský potenciál. Nevím sice, co zbrzdilo jeho vstup do absolutní světové špičky, ale jeho talent by nikdo neměl podceňovat. A konec konců, volí postup, který doporučuje i můj počítač. **16.gxh3 Dxh3 17.Jf1!** Toto vzbudilo Carlsenův zájem. Mohl zde zahrát také 17.Df3 Sh2+ 18.Kh1 Sg3+ 19.Kg1 Vbe8! a po jediné přesné obraně 20.Ve4 Sh2+= by partie skončila opakováním tahů. Carlsen si ale věří a chce z pozice více. Oč tu vlastně běží? Černý obětí figury rozmetal

kryt bílého krále, na přímý matový útok ale nemá dost připravených sil. Jedinou hrozbu bílý pokryl, ale ani on nemá ve hře dost sil na to, aby si mohl být jistý, že soupeřův útok hladce odrazí. **17...Vbe8** Následuje pro podobné pozice typická situace – obě strany se snaží co nejrychleji zapojit do hry rezervy, které by posílily jejich pohled na pozici. Pokus dát co nejrychleji šach na g6 po 17...f5? selhává pro 18.Sb3! c6 (18...Vf6 19.Sxd5+ Kh8 20.Ve6+–) 19.Ve3+–. **18.d4** Bílí střelci berou pod kontrolu většinu prostoru na královském křídle, kterým by se mohly přiblížit černé figury. Jen vývinové 18.Sd2 je příliš skromné a nezlepšuje obranné možnosti bílého na královském křídle. Černý by mohl zvolit odlišnou metodu útoku 18...g5! (18...Kh7!?) 19.d4 Kh8! 20.c4 Jf4 21.Sxf4 gxf4! 22.Dd3 Vg8+ 23.Jg3 Vxe1+ 24.Vxe1 f5 25.Dxf5 Vxg3+ 26.fxg3 Dxg3+!= Jak vidno, také tato cesta ale vede pouze k remíze. **18...f5! 19.Sb3 c6 20.f4!** Bílý potřebuje prostor pro přísun sil na královské křídlo, šach z g6 už je reálnou hrozbou. Bílý to nemůže zkusit oklikou, po 20.Sxd5+? cxd5 21.Vxe8 Vxe8 22.Db3? černý bleskově udeří 22...Sh2+! 23.Jxh2 Ve1+–+ s matem. **20...Kh7** Černý si může dovolit trochu prevence. Kolekce jeho útočných možností je ale širší, v úvahu přicházelo třeba také 20...g5!?, např. 21.Ve2 Kg7 22.Vh2 Dg4+ 23.Dxg4 fxg4 24.Sd2 Sxf4 25.Vg2 h5[∞] a masa postupujících černých pěšců je dostatečnou kompenzací za figuru. **21.Sxd5?** Problém podobných postavení spočívá v tom, že obránce musí být velice přesný, každá chyba v propočtu, nebo jen chybné hodnocení variant či možností soupeře může být osudné. Mýlí se i mistr světa. Správné bylo 21.Ve2! Vxe2 (21...Jxf4 22.Vh2 Dg4+ 23.Dxg4

fxg4 24.Sxf4 Vxf4 25.Jd2±) 22.Dxe2 Vf6 23.Sxd5 cxd5 24.Jh2! Vg6+ 25.Kh1 Vg4 26.Se3± v obou případech bílý přímý útok odrazí a zůstane mu malá výhoda v koncovce. **21...cxd5 22.Ve3** Moc velký rozdíl není 22.Ve2 Dg4+ 23.Kf2 g5!±. **22...Vxe3 23.Sxe3 g5!** Bílý podcenil sílu nové vlny útoku černého. Otevření sloupce g, nebo uvolnění pěšce f5 by přivodilo neudržitelný útok. **24.Kf2** Pokus o útěk se neobejde beze ztrát. Ale není nic lepšího. 24.fxg5 f4 25.Dc2+ Vf5!± 26.Sd2 Kh8–+; 24.Db3 gxf4 25.Dxb7+ Kh8 26.Sxf4 Sxf4 27.Dxd5 Dh4!–+ **24...gxf4 25.Df3** Bílý musí hledat záchranu v koncovce. 25.Sd2 Dh4+ 26.Kf3 Vg8–+ s matovým útokem. **25...fxe3+ 26.Jxe3 Dh2+!** Ale útok černého ještě neskončil. **27.Kf1** 27.Jg2 Vg8 28.Vg1 Kh8!–+ **27...Vg8 28.Dxf5+ Vg6 29.Ke1** 29.Df7+ Vg7 30.Df5+ Kh8–+; 29.Ve1 Kg7!–+ **29...h5?** Také útočník by měl myslet především na maximální aktivitu svých figur, zde tedy uvolnit věž z vazby 29...Kg7! 30.Dd7+ Kh8 31.Dd8+ Kh7 32.Dd7+ Vg7 33.Df5+ Kh8–+. **30.Kd1?** Bílý touží krále ukrýt na dámské křídlo, ale to nestihne. Mohl ale chvíli oddechu využít k aktivizaci dřímající věže 30.Vd1! a partie by se znovu zdramatizovala: 30...Kh6 31.Vd2 Vg1+ 32.Jf1 Df4 33.Vf2! Dxf5 34.Vxf5 Sg3+ 35.Ke2 Vg2+ 36.Ke3 Se1 37.Vxd5 h4= a koncovka je pravděpodobně remíza. **30...Kh6–+ 31.Jc2?! h4 32.Je1 h3 33.Jf3 Dg2 34.Je1 Dg4+ 35.Dxg4 Vxg4 36.Jf3 Vg1+!** Hezký tah, po kterém bílý nezabrání vzniku nové černé dámy. **0–1**