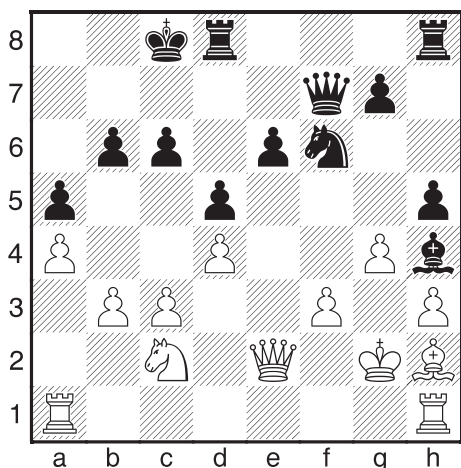


Biolek st. – Pokorný

Kvalifikace o extraligu, 1995

1.e4 e6 2.d4 d5 3.e5 b6 Černý chce nejprve vyřešit problém svého špatného střelce, ale přece jen poněkud zanedbává boj o centrum. 4.c3 Dd7 4...Sa6?? 5.Sxa6 Jxa6 6.Da4+- 5.Jf3 Je7 6.a4 Chce narušit pěšcovou strukturu černého na dámském křídle. 6...a5 7.b3 Sa6 8.Ja3 Sxf1 9.Kxf1 c6 9...c5?! 10.Jb5± 10.g3 h5 11.Kg2 Jf5 12.h3 Se7 13.g4 Vyhání černého jezdce ze silného postavení. Oslabení krále tolik nebolí, ale přece jen bílý bude muset být opatrný. 13...Jh4+ 14.Jxh4 Sxh4 15.Jc2 f6 16.Sf4 16.f4 by už bylo příliš hazardní. 16...fxe5?! Zbytečně vyjasňuje situaci v centru. Lepší bylo 16...Df7 s dalším Jd7. 17.Sxe5 Df7 18.De2 Jd7 19.Sd6 Jf6 20.f3! 0-0-0 21.Sh2



Černý bude jen těžko hledat cestu k bílému králi, naopak útok bílého na dámském křídle je zcela reálný. 21...Vhf8 22.Vhf1 Kb7 23.b4! Va8 24.Va2 Jg8 25.bxa5! Nejlepší řešení. 25...Vxa5 26.Ja1! Vfa8 27.Jb3 V5a7 27...Vxa4? 28.Jc5+! bxc5 29.Vb1+ Kc8 30.Vxa4+- 28.Vb1 Se7 Nic neslibovalo ani 28...Kc8 29.a5 Dg6 (29... Se7 30.axb6! Vxa2 31.b7+ Kxb7 32.Ja5+

Kc8 33.Dxa2+-) 30.Vba1 b5 31.Jc5± 29.Jc5+ Sxc5 30.dxc5 b5 31.Vbb2 Kc8 32.axb5 Vxa2 33.Vxa2 Vxa2 34.Dxa2 Db7 35.b6 Jf6 36.De2 hxg4 36...Kd7 37.De5 Je8 38.Dxh5+- 37.Dxe6+ Dd7 38.De5 gxf3+ 39.Kf2 Kd8 40.Db8+ Ke7 41.Dd6+ Kd8 42.Dxd7+ 1-0

Buchniček – Juřek

Klet', 2000

Partie se hrála v posledním kole turnaje a měla rozhodující vliv na umístění na čelních místech. 1.e4 e6 2.d4 d5 3.e5 c5 4.c3 Jc6 5.Jf3 Sd7 6.Se2 Jge7 7.0-0 Jf5!?! Tento tah odporuje zásadě, kterou razil kdysi Botvinnik, že jezdec by měl jít na f5 až po výměně na d4, kdy je již jasně určen objekt útoku – pěšec d4. Ovšem výměna 7...cxd4 8.cxd4 dává bílému možnost aktivního umístění dámského jezdce na c3. Ve variantě 7...Jg6 8.g3 Se7 9.h4 0-0 10.h5 Jh8 11.h6 mají v poslední době větší úspěchy bílí. 8.dxc5!?! Po delším přemýšlení reaguje bílý v souladu s Botvinnikovým doporučením. Hlavní teoretický tah je 8.Sd3 s pokračováním 8...cxd4 9.Sxf5 exf5 10.Jxd4! např. 10... Se7 11.Db3! Sc8 12.f4± Kuprejčik – Kosten, Torcy 1989. 8...Sxc5 9.b4 Sb6 10.Sd3? Tento tah určitě není přesný. Důslednější je 10.b5 Ja5 a teď asi nejlépe 11.a4 s ideou 12.Sa3. Slabiny bílého na dámském křídle sice vypadají hrozivě, ale černí jezdci nejsou použitelní k boji o pole e5, což by mělo mít prioritní význam. 10...Jh4 11.Jbd2 Kdyby si bílý uvědomil, že černý nebude jezdec měnit, zahrál by asi spíše 11.Sf4 Jg6 12.Sg3 a6 13.Jbd2, jak bylo v partii Webb – Barsov, Gent op 1994. 11...Jg6! 12.Ve1 Zde byla poslední možnost vyloučit čer-

né jezdce z boje o centrum 12.Sxg6!? hxg6 13.b5, černý ovšem může vzít ambiciózněji 12.fxg6. 12...f6 Ne však 12...Db8 13.Sxg6 fxg6 14.b5 a černý je tam, kde nechtěl být. 13.Sxg6+ hxg6 14.c4!? Jxe5 Šlápnutím vedle by bylo 14...Jxb4? 15.Db3 a najednou je to bílý, kdo tvrdí muziku. 15.Jxe5 Bílému se právem nelíbilo 15.cxd5 Jd3, ale možná bylo trochu lepší 15.Dc2. 15...fxe5 16.Dg4 Df6 17.c5 Sc7 18.Sb2 Vh4?! Jednodušší bylo 18...0-0-0 ...19.Jf3 d4 19.Dg3 Vxb4 20.Sxe5 Sxe5 21.Vxe5 Vc8 22.Jb3 a5 23.Vae1 a4 24.Vxd5? Partie se hrála v posledním kole a za poměrně značného zájmu diváků. Většina z nich si zvláště po posledním tahu myslela, že bílý svého soupeře obelstil, ale opak je pravdou. Lepší bylo 24.Jc1 a teď by po 24...Vxc5 25.Jd3 Vc3 hrál bílý nikoliv 26.Jxb4 Vxg3 27.hxg3 Kf7, ale lépe 26.Vxe6! Sxe6 27.Db8+ s dalším 28.Jxb4 s dobrými šancemi na vyrovnání. 24...axb3 25.Vxd7 bxa2 Pěšec a2 drží bílé těžké figury na uzdě. 26.Vdd1 Va8 27.Va1!? V oboustranné časové tísní ještě vtipná léčka. Na zdánlivě jasné 27.Dxa1 (28.Vxa1 Vb1) by přišel mezišach 28.Dxg6+ a pole b1 je kryto! 27...Kf7 28.Dd3 Vb2 29.Vf1 Vd8 30.Dg3 Vdd2 Bílý je přehrán, zbývá jen udělat nutné tahy do časové kontroly. 31.Vae1 Kg8 32.h3 g5 33.De3 Df5 34.Va1 Ve2 35.Df3 Dxf3 36.gxf3 Vec2 37.Kg2 Vxc5 38.Kg3 Kf7 39.Vfd1 Kf6 40.Ve1 Vcc2 41.Vf1 b5 a bílý se vzdal. 0-1

(Josef Juřek)

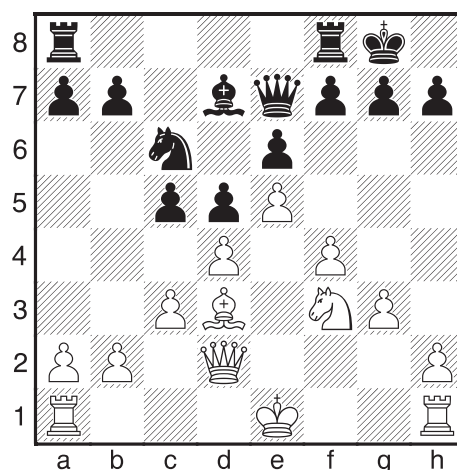
Varianta s 3. Jc3

4. Sg5 Se7

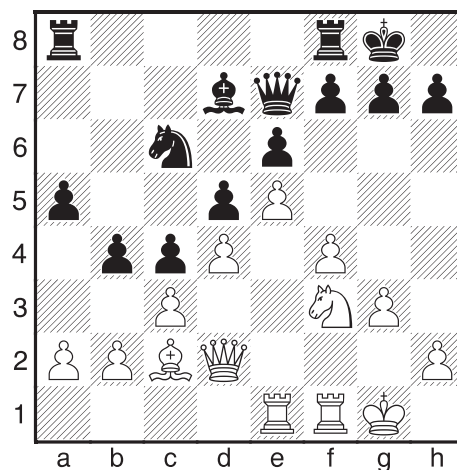
Forgacs – Tartakower

St. Petěrburg, 1909

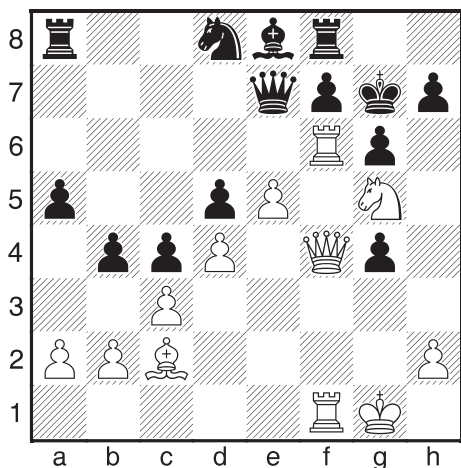
1.e4 e6 2.d4 d5 3.Jc3 Jf6 4.Sg5 Se7 5.e5 Je4?! Pochybná varianta. 6.Jxe4 Sxg5 7.Jxg5 Dxg5 8.g3 c5 9.c3 Jc6 10.f4 De7 11.Dd2 Sd7 12.Jf3 0-0 13.Sd3



Bílý dobře pokryl své centrální pěšce, navíc má aktivnější figury, proto stojí strategicky lépe. 13...c4?? Blokáda centra je hrubou poziční chybou. Černý chce hrát na dámském křídle, to však bude pomalé. Nutné bylo 13...cxd4 14.cxd4 (14.Jxd4 f6!) 14...Db4 nebo i 13...Vac8 a partie ještě mohla skončit jakkoliv. 14.Sc2 b5 15.0-0 b4 16.Vae1 a5



Černý tlačí na dámském křídle, zatímco bílé síly míří na královské křídlo. Musí ale otevřít sloupce proti soupeřovu králi. **17.f5! exf5 18.g4!! fxc4** A sloupce jsou otevřeny. **19.Jg5 g6** Toto oslabení je vynuceno, protože na 19...h6 by následovalo 20.Jh7 Vfc8 21.Jf6++– **20.Vf6** Bílý okamžitě využívá díry na f6. **20...Kg7** Po 20...h6 mohlo následovat 21.Sxg6. **21.Vef1 Se8 22.Df4 Jd8**



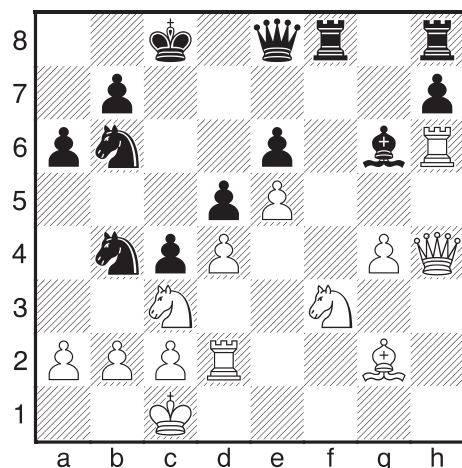
23.e6! Uvolňuje pole e5 bílé dámě a útočí na kritické pole f7. **23...Va6 24.De5! Kh6 25.V1f5!** Bílá věž míří na h5. **25...fxe6 26.Jf7+ Dxf7 27.Vh5+ Kg7 28.Vxg6#**
(Jindřich Trapl)

Širov – Morozevič

Siemens rapid Frankfurt, 2000

1.e4 e6 2.d4 d5 3.Jc3 Jf6 4.Sg5 Se7 5.e5 Jfd7 6.Sxe7 Dxe7 7.f4 a6 8.Jf3 c5 9.Dd2 Jc6 10.0–0–0 Vzhledem k nepřítomnosti černopolných střelců si bílý může velkou rošádu dovolit, přesto se jedná o dosti závazné rozhodnutí. **10...c4!?** Přestává tlačit na centrum a zahajuje útok na bílého krále. **11.f5** I bílý má útočné choutky. **11...Jb6** Za úvahu stálo také 11...b5. **12.fxe6 fxe6 13.h4 Sd7 14.h5 14.g3 0–0–0 15.Sh3 Vdf8 16.Vdf1 Ja8 17.Vf2**

Jc7 18.Vhf1 b5 19.Je2± 14...0–0–0 15.h6!? **gxc6 16.Vxh6 Vdg8 17.Df4 Se8! 18.Df6 Sg6 19.g4 19.Dxe7 Jxe7 20.g4± 19...De8 20.Sg2?** Bílý podceňuje situaci, nutná byla likvidace nebezpečného střelce černého. **20.Jh4! Vf8 21.Dg5 Jb4** (21...Jxd4!?) **22.Jxg6 Jf3! 23.De3! [23.Je7+? Kb8 (23...Kd7 24.De3 Dxe7 25.Vh3+–) 24.De3 d4⌘] 23...d4 24.Df2!(±) 22.Jxg6 hxg6 23.Vxh8 Vxh8 24.a3 Jc6 25.Je2± 20...Vf8 21.Dh4 21.Dg5 Jb4 22.Vd2 Ja4 23.a3 Jxc3 24.bxc3 Da4 25.cxb4 Dxa3+ 26.Kd1 Vxf3± 21...Jb4! 22.Vd2?** Nutné bylo **22.Je1 Ja4 23.Kb1 Jxc3+ 24.bxc3 Jc6.**



22...Ja4! 23.a3 23.Kb1 Jxc3+ 24.bxc3 Db5! 25.cxb4 Dxb4+ 26.Kc1 Da3+ 27.Kd1 Vxf3 28.Sxf3 Dxf3+ 29.Kc1 c3–+ 23...Jxc3 24.bxc3 24.axb4 Da4!–+ 24...Da4! Pěkný taktický úder korunuje úsilí černého. **25.cxb4 Dxa3+ 26.Kd1 Vxf3!–+ 27.De7 27.Sxf3 Dxf3+ 28.Ke1 De3+ 29.Kd1 (29.Ve2 Dc1+ 30.Kf2 Vf8+ 31.Kg3 Df4+ 32.Kh3 Df3+–+) 29...Vf8 30.Dh1 c3 31.Ve2 Sxc2+! 32.Vxc2 Dd3+ 33.Kc1 Vf1+ 34.Dxf1 Dxf1# 27...Ve3 28.Dxe6+ Kb8 29.Dd6+ Ka8 30.Ve2 Da1+ 31.Kd2 Dc3+ 0–1**