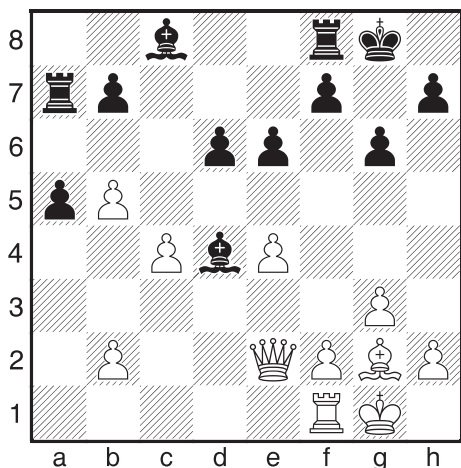


Partie č. 44  
**Spasskij – Lobron**  
*New York, 1987*

1.e4 c5 2.Jc3 Jc6 3.g3 g6 4.Sg2 Sg7 5.d3 e6 6.Jge2 Jge7 7.Se3 Jd4 8.Vb1 0–0 9.0–0 Jec6 10.a3 a5 Zbytečné oslabení, rovná hra vznikala po 10...b6 11.b4 Vb8. 11.a4 d6 12.Jb5 Jxb5 13.axb5 Jd4 14.c4 Jxe2+ 15.Dxe2 Va7 16.Vbd1 Df6? Prohrávající chyba. Jen malou výhodu by měl bílý po 16...b6 17.f4± (17.d4 cxd4 18.Sxd4 Sxd4 19.Vxd4 e5=). 17.d4 cxd4 18.Sxd4 Dxd4 19.Vxd4 Sxd4



Černý odevzdal dámu za věž a střelce, ale bílý ráznou hrou dokáže sílu svých figur. 20.Vd1 Sc5 Krev by černý potil i po o něco lepším 20...e5 21.Vxd4! exd4 22.Dd3±. 21.e5 Úkolem bílého je otevřít dráhy svým figurám. 21...dxe5 22.b6! Ruší sny černého o blokadě. 22.Dxe5 b6± 22...Sxb6 23.Dxe5 Va6 24.c5 Sd8 25.h4 h5 Královské křídlo není černý schopen ubránit. 25...f6 26.Db8+– 26.g4! hxg4 27.h5 Kh7 28.Se4 Kh6 29.hxg6 fyg6 30.Kg2 Matu lze zabránit jen za cenu velkých materiálních obětí – 30...Sh4 31.Vh1 g5 32.Dc7+– ... 1–0

Partie č. 45  
**Fischer – Spasskij**  
*Bělehrad, 1992*

1.e4 e5 2.Jf3 Jc6 3.Sb5 a6 4.Sa4 Jf6 5.0–0 Se7 6.Ve1 b5 7.Sb3 d6 8.c3 0–0 9.h3 Jb8 Breyerova varianta španělské patříla k pilířům repertoáru Spasského. 10.d4 Jbd7 11.Jbd2 Sb7 12.Sc2 Ve8 13.Jf1 Sf8 14.Jg3 g6 15.Sg5 h6 16.Sd2 exd4 Otevření centra řádně přiosťruje hru. 17.cxd4 c5 18.d5 Jb6 Uvolňuje pole d7 pro druhého jezdce. 19.Sa5 Nemusí být špatné, ale mně se více zamlouvá hra na královském křídle, např. 19.Dc1!? Kh7 20.h4. 19...Jfd7 20.b3 Sg7 21.Vc1 Df6 22.Vb1?! Vniknutí černé dámy na b2 se bílý bát nemusel – 22.h4!? h5 (22...Db2 23.h5 Dxa2 24.Sxb6 Jxb6 25.hxg6 fxg6 26.Jh4+–) 23.e5! dxe5 24.Je4 De7 25.d6 Dd8 26.b4 c4 27.Jc5±. 22...b4 23.Je2?! Tato partie nezastihla Fischera v nejlepší kondici. Jezdec stál na g3 dobře, proto bylo lepší 23.Dc1 s dalším a3. 23...De7 24.a3? Silně nedoceňuje možnosti černého. Opět bylo lepší 24.Dc1. 24...bxa3 25.Sc3? Do třetice všeho špatného. Výměna černopoláků černému nevadí. Po 25.Jc3 nemuselo být ještě tak zle. 25...f5! Nabourává centrum bílého a přebírá iniciativu. 26.Sxg7 Dxg7 27.Jf4? Nutné bylo smířit se s těžkou pozicí po 27.Jg3. 27...fxe4 28.Jh4 Dobré řešení už neexistuje: 28.Sxe4 Jf6–+; 28.Je6 Df7 29.Sxe4 Jf6–+. 28...g5 29.Je6 29.Jh5 Df7 30.Sxe4 gxh4 31.Dg4+ Kh8 32.Sg6 Vxe1+ 33.Vxe1 Df8–+ 29...Df6 30.Dg4 Jxd5! Spasskij se nebojí hrozeb bílého a volí nejdůraznější pokračování. 31.Jxg5 31.Dxe4 Jf8!–+ 31...hxg5 32.Dxd7 Jb4 Opět nejlepší, i když hladce vyhrávalo také 32...Ve7 33.Dg4 Sc8 34.Dg3 Kf8–+

**33.Dxb7 Jxc2 34.Vxe4 a2 35.Vf1 Jb4**  
**35...a1D 36.Dd5+ Kh8 37.Vxa1 Dxa1+**  
**38.Kh2 Df6-- 36.Vg4 a1D 37.Vxa1**  
**Dxa1+ 38.Kh2 Dg7 39.Df3 De5+ 40.g3**  
**40.Vg3!? Va7 41.Dh5 Vh7-- 40...Vf8**  
**41.Dg2 Df6 42.f4 Va7 43.Vxg5+ Vg7**  
**44.Vh5 De6 45.g4 Vxf4 0-1**

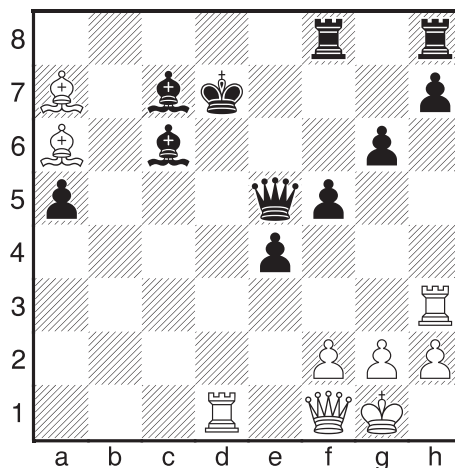
*Partie č. 46*

**Spasskij – Arachamia-Grant**

*Veteráni – ženy, 1998*

**1.e4 c5 2.Jf3 e6 3.c3** V tomto provedení je varianta s c3 pro bílého nejnadějnější, protože po 3...d5 4.exd5 Dxd5 5.d4 se černý střelec nedostane na g4. **3... Jf6** Také dobrá odpověď na snahu bílého získat pěšcový střed. **4.e5 Jd5 5.d4 cxd4 6.cxd4 b6** Bezpečnější je rozhodně 6... d6. **7.Jc3 Jxc3 8.bxc3 Sb7 9.Sd3 Dc7 10.Sd2 d6 11.0-0 Jd7 12.Ve1 dxe5 13.Jxe5 Jxe5 14.Vxe5 Sd6 15.Vh5!** Jedině tento excentrický tah dává bílému šance. Starší pokračování 15.Sb5+ Sc6 16.Df3 by se vyplatilo po 16...0-0-0? 17.Sxc6 Sxe5 18.a4! a bílý má silný útok. *Ale chladnokrevné 16...Vc8 vede k výměnám a dobré pozici černého.* **15...0-0-0?** I na tomto místě je velká rošáda pochybná, jak Spasskij přesvědčivě dokáže. Hratelné je 15...g6 16.Sb5+ Kf8 (16...Sc6? 17.Df3 Vc8 18.Sxc6+ Dxc6 19.Df6±) 17.Sh6+ Kg8 18.Dd2 a6 19.Se2 f6 20.Vh3 Kf7 – bílý má stále šance na útok. Pokud ho ale černý odrazí, bude stát lépe on. **16.a4 g6 17.Vh3 f5 18.a5! bxa5 19.Vb1** Jednoduchými prostředky získal bílý takřka smrtící útok. **19...Dc6 20.Df1!** Dáma zde nejen kryje bod g2, ale také podporuje útok. **20...Sc7 21.Sg5!** Vnáší další nesoulad do řad vojsk černého. **21...Vdf8** Ostatní tahy ztrácí kvalitu.

**22.c4** Skoro všechny logické tahy již vedou k cíli – šlo hrát 22.Sc4, 22.Sb5, počítač silně preferuje 22.Ve3. **22...e5** Bída čekala černého i po 22...h6!? 23.Sd2± Vd8 24.Sc3+-, **23.d5 Dc5** 23...Dd7 24.c5 Dxd5 25.Sa6+-; 23...Dd6 24.c5 Dxc5 25.Sa6+- **24.Se3 Dd6 25.Sxa7 e4 26.c5 Dxd5 27.Sc4 De5 28.c6! Sxc6 29.Sa6+ Kd7 30.Vd1+**



Pozice je krásným důkazem toho, že základním kritériem hodnocení pozice je postavení krále. Ten černý nemá, kam by hlavu složil, a proto bílý stojí jasně na výhru. **30...Sd6+-** Ani jiné tahy nepomáhají: 30...Ke7 31.Sd4 De6 (31... Df4 32.Dc4+-) 32.Sc4 Dc8 33.Sa2 s dalším Vc3, Dc4; 30...Ke8? 31.Sd4 De6 32.Vc3+- **31.Sd4 Df4 32.g3 Dg5 32...Df3 33.Se2 Db3 34.Se5 Sd5 35.Sxd6 Kxd6 36.Sc4+- 33.Se5 Vf6 34.Sf4 Dg4 35.Se2 h5 36.Sxg4 1-0**

*Partie č. 47*

**Žu Šen - Spasskij**

*Veteráni – ženy, 1999*

**1.d4 d5 2.c4 e6 3.Jc3 Jf6 4.Jf3 Jbd7**  
**5.cxd5 exd5 6.Sf4** Po výměně na d5 není tento tah černému nebezpečný. **6...c6 7.h3**  
**7.e3 Jh5= 7...Sb4** Vzhledem k nedůrazné

hře bílého si může černý dovolit tento aktivní tah. **8.Db3 De7 9.a3 Sxc3+ 10.Dxc3 Je4 11.Dc2 0–0 12.e3 c5! 13.Sd3** Samozřejmě šlo i vzít na c5. 13.dxc5 Jdxc5 14.Se2 Sd7= **13...b6 14.Je5?!** Bílý jen pomáhá vývinu černého. K normální (vyrovnané) pozici vedlo 14.0–0. **14...Jxe5 15.dxe5 15.Sxe5 f6 16.Sxe4 (16.Sf4 cxd4 je to samé.) 16...dxe4 17.Sf4 cxd4 18.Dc4+ Df7 19.Dxf7+ Kxf7+ 15...Sf5 16.Dd1 Vad8 17.0–0 Sg6 18.Dg4 De6 19.Sb5?** Problémem pozice bílého je především absence aktivních možností. Výpad v partii jeho vyhlídky jen snižuje. **19...Sf5?!** Přesnější bylo 19... c4. **20.Dh4** Ovšem čínská velmistryně pokračuje v tápání. Nutné bylo 20.De2 c4 21.f3 Jc5 22.e4! dxe4 23.Sxc4 Dg6 24.Kh2 s šancemi na vyrovnání. **20...h6 21.Dh5 Jd2 22.Vfe1 Jb3 23.Vad1 c4 24.e4 Sxe4 25.Sxc4 dxc4 26.Vxe4??** Hrubá chyba urychluje prohru. Ovšem 26.Vxd8 Vxd8 27.Vxe4 Jc5 je také málo perspektivní. **26...Dg6! 0–1**

*Partie č. 48*

**Bauer – Spasskij**

*Paříž, 2001*

**1.e4 c6 2.d4 d5 3.f3** V novém tisíciletí nezaslouženě populární varianta. **3...g6** Lze i 3...dxe4 4.fxe4 e5, ale otevřená hra by asi více vyhovovala bílému. **4.Jc3 Sg7 5.Se3 Db6** Vypadá extravagantně, ale aspoň přiděluje bílému starosti. Navíc najít vhodný vývinový tah pro černé figury není jednoduché. **6.Dd2** 6.a3?! sice nepřímo kryje pěšce b2 (6... Dxb2?? 7.Ja4), ale po 6... e5 stojí černý dobře. Asi nejlepší bylo 6.Ja4 Da5+ 7.c3 Jd7 8.b4 Dc7 9.e5 f6 10.f4 Jh6=; 6.exd5 Dxb2 7.Jge2 Jf6 8.dxc6 bxc6 9.Vb1 Da3 10.Dd2 pře-

chází do partie. **6...Dxb2 7.Vb1 Da3 8.exd5** Dobírá pěšce zpět, ale odevzdává své centrum. Spasskij bílými by asi zvolil 8.Sd3 s dobrou kompenzací za pěšce. **8... Jf6!** Vývin především! 8...cxd5? 9.Jxd5 Dxa2 10.Vb3!+- **9.Sc4 9.dxc6 bxc6!= 9...0–0 10.Jge2 cxd5** Za úvahu stálo také 10...b5!? **11.Jxd5 Jxd5 12.Sxd5 Jc6 13.Kf2?!** Poměrně nepochopitelný tah, přirozená byla 0–0. **13...Vd8 14.c4 Se6** Docela drsný tah, šlo i 14...e5. **15.Sxe6 fxe6 16.Vxb7 Da6 17.Vb5 17.Vhb1 Ja5! 18.V7b4 (18.Vc7 Jxc4 19.Dd3 Vac8 20.Vbb7 Vxc7 21.Vxc7 Vc8=) 18...Jc6= 17...Jxd4 18.Jxd4 18.Sxd4 e5 19.Da5 Dxa5 20.Vxa5 exd4 21.Jf4= 18...e5 19.Ve1?!** Zahrává si s ohněm. Stále šlo přejít do rovné koncovky po 19.Da5. **19...Vac8 20.Vd5?** Nezvládá pozici. Jen malou výhodu by měl černý po 20.Sg5 Vxd4 21.Da5 Dc6! **20...exd4?** Správné pořadí tahů bylo 20...Vxd5! 21.cxd5 exd4 22.Sg5 (22.Sxd4? Da4!-+; 22.Sf4 d3) 22...d3. **21.Sg5?** Nevyužívá svou šanci. 21.Vxd8+! Vxd8 22.Sg5 Sf6 23.Sxf6 exf6 24.Db4!= **21...Vxd5! 22.cxd5 d3!+ 23.De3** Nepomáhalo ani 23.Ve6 Db5 24.Vc6 Vb8! 25.Sf4 Dxd5 26.Sxb8 Dxc6 27.Sxa7 Dc4-+. **23...Dxa2+ 24.Kg3?!** Otřesený bílý urychluje porážku. Minimální šance uchovávalo 24.Kf1 Dxd5 25.Vd1 Vc3 26.Dxe7 Sf8 27.De3 a5-+. **24...Dxd5 25.Dxe7 a5 26.h4 Sf8 27.Da7 Sd6+ 28.f4 d2 29.Vd1 Db3+ 0–1**