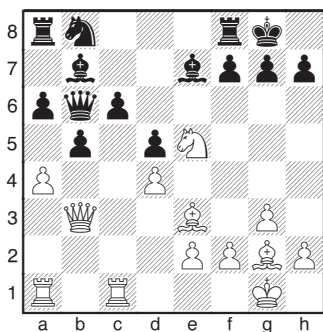


Partie č. 35

Vokáč – Žilka

M ČR, 2014

1.d4 Jf6 2.c4 e6 3.Jf3 d5 4.g3 dxc4 5.Sg2 c6 6.0-0 b5 Velmistr Žilka je známý svým poctivě propracovaným repertoárem a zároveň preferencí dlouhodobé výhody v podobě materiálu navíc. Kompenzace bílého ovšem rozhodně není pouze v okamžitém náskoku ve vývinu – bílý většinou využívá vytahanosti černých pěšců na dámském křídle pomocí tahů a4/b3 a zejména pole se může projevit jako velmi citlivé. **7.Je5 Sb7 8.a4 Db6 9.b3 cxb3 10.Dxb3 a6 11.Se3 Jd5 12.Jc3 Se7 13.Jxd5 exd5?!** To je rozhodně bojovné, ale nikoliv správné. Nutné bylo 13...cxd5 14.axb5 axb5 15.Vxa8 Sxa8 16.Vb1 Sc6 17.Jxc6 Jxc6 18.Dxb5 Dxb5 19.Vxb5=, kde vzhledem k téměř naprosté symetričnosti pěšcové struktury už k mnoha překvapením nedojde. **14.Vfc1 0-0**



15.a5! Ačkoliv počítač z tohoto tahu není extrémně nadšený, tak mne přijde jako naprosto logický a je to předzvěst dlouhodobého utrpení

černého. Jeho majorita na dámském křídle je zablokována a je odsouzen jen k pasivní rezistenci. **15...Dd8 16.Sf4 Va7** To vypadá pomale. Osobně bych se co nejrychleji zbavil otravného jezdce na e5, který černého drží za c6 a znemožňuje vývin jezdce b8. Odevzdání černopolného střelce pravda nepůsobí zcela esteticky, ale černý má větší problémy - vývin. **16...Sd6± 17.e4 dxe4** Opět bych preferoval 17...Sd6. **18.Sxe4 Sf6 18...c5?!** 19.Sxb7 Vxb7 20.dxc5± vyřeší sice problém hrozného střelce b7 a slabiny c6, ale pozbyde materiální výhody, jediného trumfu, co černý měl. **19.Vd1** Ideově dobré, ale přesné bylo nejprve vložit 19.Dc2 g6 20.Vd1. **19...Sc8** Nyní ovšem už 19...c5! 20.dxc5 De8= je to pro černého výrazně lepší než v předchozí poznámce - ihned visí na e5 a bílá věž nepodporuje c-pěšce. **20.Dc2 h6 21.Jg6** Těžko se odolává dobrat zpátky materiál, navíc poměrně důležitého pěšce, bez kterého zbydou kolem černého krále samá slabá bílá pole. Ale větší nároky na černého by kladlo trpělivé 21.Vac1! **21...fxg6 22.Sxb8 Vd7 23.Se5 Sb7 24.Sxg6?!** Opět bylo správné 24.Vac1!, g-pěšec nikam neutěče. 24...g5? 25.Sf5 Ve7 26.Db3+ Kh8 27.Sb1!! vede k velkým problémům, jelikož baterie na diagonále b1-h7 je velice nepřijemná. **24...c5!** Naráz se střelec b7 stane z nejhorší figury na šachovnici nejlepší. **25.Dxc5 Sxe5 26.Dxe5 Ve7 27.Dc5 Ve2 28.Vf1 Df6** Zajímavé je, že i po 28...Dd5!? 29.Dxd5+ Sxd5 černý v koncovce s pěšcem méně absolutně

nic neriskuje, naopak jediňe pšec b4 se dá ze všech pšců klasifikovat za nebezpečného. **29.Sh5 Ve4 30.Vad1 g6 31.f3** Jediný tah, ale drží bílého nad vodou. **31...Ve2 32.Sg4 Vd8?** Dává bílému drahocenný čas. Nutné bylo pokračovat v agresivně započaté koncepci – 32...h5 33.Sh3 h4 a pozice je oficiálně v rovnováze, ale vzhledem k tomu, že oba hráči pravděpodobně byli v časovce, tak je takové hodnocení dost na nic. Osobně bych preferoval pozici černého, jelikož má přeci jenom méně slabého krále. **33.d5 Db2** Na to možná černý spoléhal, ale problém je, že tento výpad je jen plácnutím do vody. **34.Se6+ Kh8 35.Vf2** Druhá řada vykryta a bílý si s čistým pšcem navíc jde pro celý bod. **35...Vxf2 36.Dxf2 Dxf2+ 37.Kxf2 Kg7 38.Ke3 Sc8 39.Sxc8 Vxc8 40.d6 Kf7 41.d7 Vd8 42.Vd6 b4 43.Ke4 1–0**

Partie č. 36

Vokáč – Blahynka

Staré Město, 2014

1.Jf3 Jf6 2.c4 e6 3.Jc3 Sb4 4.Dc2 0–0 5.a3 Sxc3 6.Dxc3 b6 7.b4 Sb7 8.Sb2 d6 9.e3 Jbd7 10.Se2 e5 11.d4 e4? Doposud hrály obě strany logické tahy, ale nyní se bílý dopouští relativně velkého strategického prohřešku. Blokádu centru téměř vždy uvitá strana, která má lepší prospekty ke hře na jednom z křidel, což tady rozhodně není černý, proto se měl tahu e4 vyvarovat a zahrát například užitečné 11...Ve8. **12.Jd2 b5** To opět není úplně šťastné, ale je

to konzistentní s předchozím tahem – černý doufal, že se mu podaří celé dámské křídlo zablokovat a zbydou mu lepší vyhlídky na královském křidle. Ale velmi se mýlil. **13.c5 c6 14.a4!** Právě díky blokovanému centru bílý absolutně nemusí spěchat s rošádou a rovnou jdou na zteč. **14... a6 15.axb5 cxb5??** Černý patrně přehlédl 17. tah bílého, jinak si toto rozhodnutí vysvětlit nedokáží. Ale pravdou je, že i po 15...axb5 16.d5! je pozice černého silně podezřelá. **16.c6 Vc8 17.d5!** Baterie na diagonále a1–h8 má náhle významnou funkci. **17...Jb6 18.Dd4 Sa8 19.g4!** 19.Sg4 Vb8 20.Jxe4 je dle počítače ještě lepší, ale to jsou celkem podružné úpravy. Tah v partii je dostatečně silný a naplno využívá potenciálu černopolné baterie. **19...Ja4 20.g5 Jxb2 21.gxf6 Dxf6 22.Dxf6 gxf6 23.Jxe4** Černý nedostane mat, ale tím výčet jeho radostí skončil, objektivně stojí zcela na prohru, střelec na a8 je pouze němým svědkem nepovedené koncepce. **23...Ja4 24.Vg1+ Kh8 25.Jxf6 1–0**

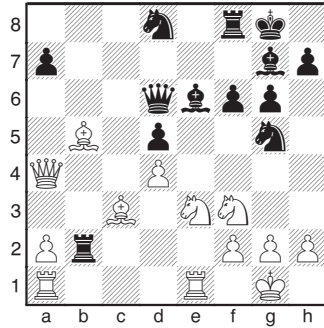
Partie č. 37

Nguyen – Vokáč

1. liga družstev, 2015

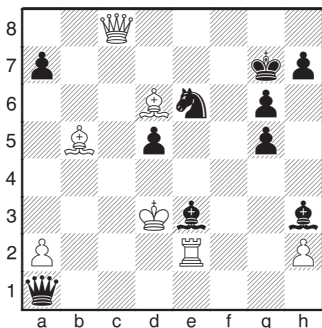
1.e4 c6 2.d4 d5 3.Jd2 g6 4.Jgf3 Sg7 5.Sd3 Jh6 6.0–0 0–0 7.Ve1 f6 8.c4 e6 O tendencích velmistra Vokáče máchat na mladé soupeře rudým ručníkem jsem se již zmiňoval, tato partie je jen další ukázkou na dané téma. Pamatuji se na jedno

soustředění v předpotopním věku, kde mne velmistr Vokáč zaujal poučkou „Nejprve musíte dát soupeři do ruky nůž, aby se jím pak sám ubodal.“ Objektivně se pro rozmístění černých figur nadchnout nelze, ale velmistr Vokáč vždy potvrzoval tezi „Šedá je teorie, zelený je strom života.“ **9.Db3** Problém podobných koncepcí bývá, že pokud druhá strana dokáže prostor rozumně zabrat a udržet, pak je problém. Tady takovou snahou mohlo být 9.b4 s nástupem na dámském křídle. **9...Jf7 10.exd5!?** Bílý se rozhodl hrát na slabinu d5, ale zároveň tím dost černému ulehčuje vývin. **10...cxd5 11.cxd5 exd5 12.Jf1** Přesnější bylo 12.Jb1!, kde jezdec na c3 nebude blokovat e-sloupec. Bílý patrně nechtěl připouštět Sg4, ale objektivně se jedná o lepší pokračování. 12...Jc6 13.Jc3 Sg4 14.Dxb7 Vc8 15.Se2± **12...Jc6 13.Je3 Se6 14.Dxb7 Dd6** Černý může být s vývojem partie spokojen, za obětovaného pěšce rozhodně kompenzaci má. **15.Sd2?!** Když už se bílý vrhl do zápletek, kde uzme pěšce, tak měl být zásadový a ve svém pikožroutském přesvědčení vytrvat. 15.Da6± **15...Vab8 16.Da6 Vxb2 16...Vb6 17.Da4** je vložka která černému nic moc nepřinese. **17.Sb5 Jcd8 17...Vb8!?** 18.Sxc6 V2b6 19.Dxa7 Dxc6 20.Vac1 Dd6 bylo další zajímavou možností, jak se systematicky přibližovat vyrovnání. **18.Da4 Jg5!?** Černý nachází svůj oblíbený les, kde 2+2=5 a cesta je široká jen pro jednoho. Pokračováním pro solidní šachisty bylo 18...Db8. **19.Sc3**



19...Vxf2!? Rozhodně ne korektní, ale z praktického hlediska přinejmenším zajímavé. **20.Jxg5** Bílý chybuje poměrně brzo, ale vyčítat mu to moc nelze, varianty jsou dost spleťité. Správné bylo 20.Sb4! Jxf3+ (20...Vxg2+ 21.Kxg2 Sh3+ 22.Kh1 Df4 23.Jxg5 fxxg5 24.Sxf8+– opět dojde černému střelný prach.) 21.Kxf2 Dxxh2 22.Vh1 Df4 23.gxf3+– a černý nemá dostatečnou kompenzaci za celou věž. **20...fxg5 21.Sb4 Df4 22.Sxf8 Sxd4!?** Černý opět nehledí na materiál a jde do komplikací. Malou výhodu by bílý měl po 22...Sxf8. **23.Sd6 Vxg2+ 23...Vf1+ 24.Vxf1 Sxe3+ 25.Kh1 Dxd6±** je objektivně lepší, ale zde už moc prostoru pro čarování není. **24.Kxg2 De4+ 25.Kf2 Sh3 26.Ve2 Je6 27.Ke1?** Bílý si zbytečně ukrájuje výhody, například po 27.Vc1 by dvě věže navíc rozhodly. **27...Sc3+ 28.Kd1 Dh1+ 29.Kc2 Dxa1 30.Kd3** Zde pouze jediný tah zajišťuje výhodu a to 30.Sd7!!, kde bílý přejde do protiútok. Klíčovou ideou je 30...Jd4+ 31.Kd3 Jxe2 32.Se6+! Kg7 (32...Sxe6 33.De8+ Kg7 34.Df8#) 33.Dxa7+ Kh6 34.Sf8+ Sg7 35.Sxg7+

Dxg7 36.Dxg7+ Kxg7 37.Sxh3+-.
30...Sd4 Nyní je pozice již poměrně v rovnováze, za obětovanou věž má černý nepřijemný útok, bílý král již zažil poklidnější dny. **31.Dc2 Sxe3 32.Dc8+ Kg7**



33.Db7+?? Bílý paradoxně splétá matovou síť vlastnímu králi. Po okamžitém **33.Kxe3 Dd4+ 34.Kf3 Dg4+** (*34...g4+ 35.Kg3 Dg1+ 36.Kh4+- tentokrát nikam nevede.*) **35.Kf2 Df5+ 36.Ke1 Db1+** by partie skončila dělbou bodu. **33...Kh6 34.Kxe3 Dd4+ 35.Kf3 g4+** Bílý se před vynuceným matem vzdal – **35...g4+ 36.Kg3 Dg1+ 37.Kh4 g5. 0–1**

Partie č. 38

Jablonický M. – Vokáč

Pardubice, 2016

1.d4 Jf6 2.c4 e6 3.Jf3 c5 4.d5 b5 5.Sg5 h6 V dnešní době je spíše populárnější nejprve vložit výměnu na d5, aby bílý neměl možnost dobírat jezdcem. **5...exd5 6.cxd5 h6 7.Sxf6 Dxf6 8.Dc2 Se7 9.e4 Db6!** Důležitý prvek koncepce černého – dáma na b6 stojí výborně. **6.Sxf6 Dxf6 7.Jc3**

b4 8.Jb5 Jezdec na b5 je pravda výhledově chycený, ale zase jednou nelze výstavbu černého doporučit slabším povahám. **8...Kd8 9.e4 g5 9...Dxb2 10.Vb1 Df6 11.e5±** by se bílému hrálo samo. **10.e5 Df4 11.h3 Sb7** Velmistr Vokáč nakonec vyhodnotil, že na slabšího hráče bude potřebovat i jinou figuru než dámu. **12.Sd3** Bílý nenápadně pohrozil chycením dámy. **12...g4 12...exd5?? 13.g3+- 13.hxg4 exd5 14.Vh4 14.Dc1!** byl nejlepší způsob jak vyvracet bohémskou koncepci černého. **14...Dxg4 (14...Dxc1+ 15.Vxc1 je na první pohled zoufalé pro černého.) 15.Jg5! Dxg2 16.Jxf7+ Kc8 17.Vh5+-** nejsou zas tak nespočítatelné zápletky. **14...dxc4 15.g5??** To je hrubé pochybení. Mohlo by se to zdát jako náhodné klopýtnutí, ale v podobně složitých pozicích chyby dělají velice snadno. Po normálním **15.Se2** by měl bílý stále velkou výhodu. **15...Sxf3!** Nyní černý získává materiál a jde vstříc vyhrané koncovce. **16.Vxf4 Sxd1 17.Se4 hxg5 18.Vxf7 Sa4 19.Sxa8 Sxb5 20.0–0–0 Ke8 21.Vf5 Sc6 22.Sxc6 Jxc6 23.Kb1 Se7 0–1**

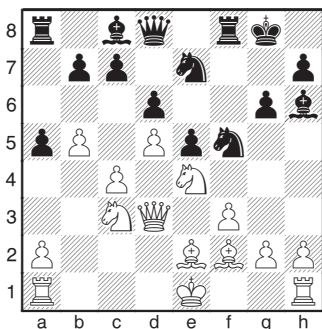
Partie č. 39

Akesson – Vokáč

MS seniorů, 2016

1.d4 Jf6 2.c4 g6 3.Jc3 Sg7 4.e4 d6 5.Se2 0–0 6.Jf3 e5 7.Se3 Jg4 8.Sg5 f6 9.Sh4 Jc6 10.d5 Je7 11.Jd2 Jh6 12.b4 f5 13.f3 fxe4 14.Jdxe4 Za úvahu rozhodně stálo **14.fxe4!?**, jelikož pole f5 je pro černé jezdce klíčové. **14...**

Jhf5 15.Sf2 Sh6 16.Dd3 a5 Černý využívá, že bílý nemůže zareagovat klasickým a3 a získává tak kontrolu nad polem c5. **17.b5**



17...Jd4! Velice častý motiv v královské indické – černý klidně obětuje centrálního pěšce za eliminaci důležitého černopoláka. **18.h4** Nenasytné 18.Sxd4?! by bílému přineslo jen starosti – 18...exd4 19.Dxd4 Jf5 20.Dd3 Se3! 21.g4 Jh4! je důležitá pointa celé varianty. Štřelce nelze brát pro vidličku na g2. Osobně bych spíše inklinoval k poklidné 18.0–0. **18...Vf4** Černý klidně na f4 kvalitu obětuje (po případném Sg3), ale problém věží někde jinde. Správné bylo 18...Jef5. **19.Vd1?!** Po okamžitém 19.h5! by měl černý problém. 19...gxh5 (19...Sg7 20.h6 Sh8 je celkem ohyzdné, ale možná ještě nejlepší.) 20.Vxh5 Df8 21.b6! je velice podobné partii, ale věž na d1 bílý opravdu nepotřebuje. **19...Df8 20.b6 cxb6 21.Jxd6?!** Zbytečně forsíruje hru. I se ztrátou tempa bílý pořád stojí výborně po 21.Vb1. **21...Jec6 22.dxc6 Dxd6 23.Jd5 Vf7 24.cxb7 Sxb7** Černý dokončil vývin

a pomalu přebírá iniciativu. Problém bílého je, že nemá kam rozumně schovat svého krále. **25.h5 Sg7 26.hxg6 hxg6 27.Db1 27.De4!?** Do vazby se lézt nechce, ale aspoň blokuje postupu e5–e4. **27...Sxd5 28.cxd5 Ve8 29.Vh4 Jxe2 30.Kxe2 e4! 31.Vxe4?** Nutné bylo chladnokrevné 31.Dxb6! exf3+ 32.Kf1 fvg2+ 33.Kg1 a černý se nemůže vyhnout výměně dam, tudíž by měl bílý přežít bez větší úhony. **31...Vxe4+ 32.fxe4 Df4 33.Se3?!** Finální chyba, ale již v těžké pozici. Problém je, že bílý střelec na e3 zavazí, jak černý v partii demonstroval. Ale ani po 33.Sg1 nejsou šance bílého na přežití veliké, bílý král jednoduše nemá kam. **33...Dg4+ 34.Kd3 Ve7 35.Db3 Dxe4+ 36.Kd2 a4 37.Dd3 Dxc2+ 37...Dxc2+ 38.De2 Dxd5+ 39.Dd3 Dxa2+–+ 0–1**

Partie č. 40

Vokáč – Fuka

korespondenčně, 1987/88

1.e4 c6 2.d4 d5 3.Jc3 dxe4 4.Jxe4 Jd7 5.Sc4 V dnešní době je populárnějším směrem okamžitě 5.Jg5. **5...Jgf6 6.Jg5 e6 7.De2 Jb6 8.Sd3 h6 9.J5f3 c5** Tímto tahem by měl černý být blízko vyrovnání. **10.dxc5 Sxc5 11.Je5 Jbd7 12.Jgf3 Dc7 13.Sf4 Sb4+ 14.Kf1** To se moc dělat nechce, ale bohužel přirozené 14.c3? nepřichází v úvahu – 14...Sxc3+ 15.bxc3? Dxc3+–+. **14...Sd6 15.Vd1 Jh5 16.g3** Ne že by měl bílý na výběr, ale případné Jxf4 mu příliš nevádí, jelikož se mu otevře g-sloupec, což bude do jisté míry kompenzovat horší pěšcovou

strukturu. **16...0–0 17.Vg1 Jxf4** To vypadá zbytečně odvážně, ale pravdou je, že si to černý může dovolit. Navíc dříve či později na f4 stejně vezme, jezdec na h5 jinou úlohu nemá. **18.gxf4 Jc5 19.Jd4 a6 20.Dh5 Jxd3??** Doposud hrál černý výborně, ale jeho první chyba je hned rozhodující. Zapojení bílé věže rozhodně není pro černého prospěšné. Nutné bylo 20... Kh8 21.Vxg7 Kxg7 22.Dg4+ Kh8 23.Dh5!? a nyní má černý v kapse

bojovný, lze pokračovat 23...f5!? 24.Jxf5 exf5 25.Dxh6+ Dh7 26.Dxd6, ale upřímně bych se raději spokojil s remízou. **21.Vxd3 f5 21...Kh8 22.Vxg7 Kxg7 23.Vg3+ Kh7 24.Vh3** skončí matem. **22.Vc3** Vyhrávalo i přízemní 22.Dxh6. **22...De7 22...Sxe5 23.Vxc7 Sxc7 24.Dxh6 Vf7** byl způsob jak neprohrát ihned, ale o nějaké pevnosti nemůže být ani řeč. **23.Dxh6 Df6 24.Vg6 Sxe5 25.fxe5 Dxe5 26.Jf3 1–0**

Partie komentovali:

R. Biolek ml. – 4, 7, 8, 11, 15–20, 24, 25, 28, 32, 35–40

R. Biolek st. – 2, 3, 10, 12, 13, 27, 33

M. Vokáč – 1, 5, 6, 9, 14, 21–23, 26, 29–31,34