

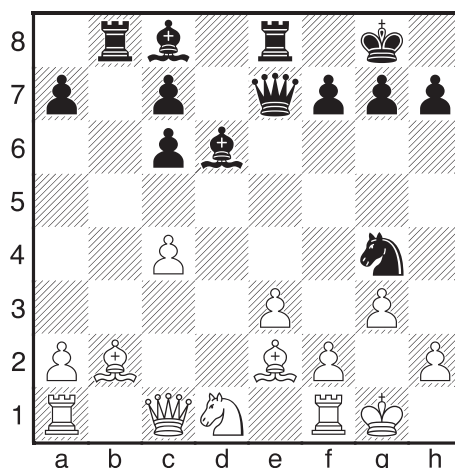
Partie č. 13

Timman – Karpov

Montreal, 1979

1.c4 Jf6 2.Jc3 e5 3.Jf3 Jc6 4.e3 Se7!?

Zdánlivě skromné, ve skutečnosti asi nejlepší pokračování černého. Možné je též ostřejší 4...Sb4. **5.d4** Logické pokračování. Možná je ale lepší přejít do sicilských struktur (s opačnými barvami) po 5.Se2 d5 6.cxd5 Jxd5 7.d3 0–0 s vyrovnanými šancemi. **5...exd4 6.Jxd4 0–0 7.Jxc6 7.Se2 d5! 8.cxd5 Jb4! 9.0–0 (9.e4? Jxe4! 10.Jxe4 Dxd5 11.Sf3 Dxd4 12.Dxd4 Jc2+ 13.Kd2 Jxd4) 9...Jbxd5 10.Jxd5 Jxd5 11.Sf3= 7...bxc6 8.Se2 d5 9.0–0 Sd6 10.b3 De7 11.Sb2 dxc4!** Paradoxní tah – černý odevzdává centrum, ale chystá útok na bílého krále. Celou variantu měl Karpov připravenou na zápas o titul mistra světa proti Korčnému v roce 1978, ale tam k ní nedošlo, a tak se jeho obětí stal Timman. **12.bxc4?** Nedoceňuje situaci. Nutné bylo 12.Sxc4 a pozice bílého drží, např.: 12...De5 [a) 12...Jg4 13.g3 (13.h3 De5 14.g3 Jxe3 15.fxe3 Dxc3+ 16.Kh1 Dh2) 13...Jxh2 14.Kxh2 Dh4+ 15.Kg1 Sxc3 16.fxc3 Dxc3+ 17.Kh1 Dh3+ 18.Kg1 Dg3+= 19.Kh1 Sg4? 20.De1!; b) 12...Sxh2+? 13.Kxh2 Jg4+ 14.Kg3! Dg5 15.f4 Dg6 16.Sd3±] 13.g3 Sh3 14.Ve1 Vad8 **12...Vb8! 13.Dc1 Jg4 14.g3 14.Sxc4 Sxc4 15.Ve1 Vb4!± 14...Ve8!** Oběť na h2 by byla předčasná: 14...Jxh2 15.Kxh2 Dh4+ 16.Kg2 Dh3+ 17.Kg1 Sxc3 18.fxc3 Dxc3+ 19.Kh1= **15.Jd1** Silný útok by měl černý i po 15.Sf3 Df6! 16.Sxc4 (16.Sg2? Dh6 17.h3 Je5–+) 16...Sxc4 17.f3 Sh3 18.Vf2 Dg6.



15...Jxh2! 16.c5 Na to bílý spoléhal, ale jeho propočítání nebyl přesný. 16.Kxh2? Dh4+ 17.Kg2 Dh3+ 18.Kg1 Sxc3 19.fxc3 Dxc3+ 20.Kh1 Ve4 (20...Ve6 21.Sf6!) 21.Vf4 Sh3–+ **16...Jxf1! 17.cxd6 Jxc3!** To je jádro pudla! **18.fxc3 Dxd6 19.Kf2 19.Kg2 Dh6 20.g4 Dg5–+ 19...Dh6 20.Sd4 20.Dc3 Ve6–+ 20...Dh2+** Zbytek je jen agónie bílého. **21.Ke1 Dxc3+ 22.Kd2 Dg2 23.Jb2 Sa6 24.Jd3 Sxd3 25.Kxd3 Vbd8 26.Sf1 De4+ 27.Kc3 c5! 28.Sxc5 Dc6 29.Kb3 Vb8+ 30.Ka3 Ve5 31.Sb4 Db6 0–1**

Partie č. 14

Hráček – Drozdovskij

Extraliga družstev, 2009

1.c4 Jf6 2.Jc3 e5 3.e3 Jc6 4.d3 d5 5.cxd5 Jxd5 6.Jf3 Jedna z možných idejí anglické hry – bílý hraje čistou sicilskou s tempem více. Přesto mnoho černých do podobných pozic ochotně chodí. Černý dostává volnou figurovou hru a při jisté míře opatrnosti dokáže pozici rozehrát tak, že nadbytečné tempo bílému přinese jen rovnou hru. Většinou ovšem odpadají ostré sicilské varianty, na ty černý sílu nemá. **6...g6 7.Se2 Sg7 8.Sd2 0–0**

9.0–0 Jde7 10.a3 a5 11.Vb1 b6 Klidná varianta s dvojitým domečkem „bílého“ je dobrý recept, tempo navíc nehraje tak velkou roli. **12.Dc2 Sb7 13.Vfc1 Dd7 14.b4 axb4 15.axb4 Jd8 16.b5** Přece jen však skutečný bílý získal určitý tlak na citlivý bod c7. **16...Je6 17.Je4 f6** Po 17...f5 18.Jeg5 Jxg5 19.Jxg5 by černému obránce bodu c7 docela chyběl. **18.Se1 h6 19.Jed2 g5?!** Podezřelý výpad, vytvářející celkem zbytečné slabiny po bílých polích. Postavení je nicméně stále v přibližné rovnováze. Bílý by mohl slabinek využít až po otevření hry, k tomu je ale ještě nutno dlouho manévrovat, postup d3–d4 si černý hlídá a moc jiných cest pozice nenabízí. **20.Jc4 Vfd8 21.Vd1 De8 22.Sc3** Ani teď nevypadá 22.d4 e4 23.Jfd2 f5 jako postup, který by bílému mohl přinést výhodu. **22...Dg6 23.Va1 Jd5 24.Vxa8 Vxa8 25.Se1** V úvahu přicházelo i 25.Sb2, ale k účinnému postupu d3–d4 je i pak ještě daleko. Bílý si chce uchovat kontrolu pole b4. **25...De8 26.Vb1 Va7!?** Černý hledá aktivní protihru, jeho figury by ale mohly chybět na královském křídle. Jeho hlavní motivací asi byl úbytek času na hodinách bílého, investovaný do hledání optimálních manévrů. **27.Jfd2 Da8 28.Sg4 Jc5** Opatrnější asi bylo 28...Sc8 29.Sf3 Sb7, načež bílý může zkoušet proniknout na oslabená bílá pole pomocí 30.Je4! **29.d4?** To si bílý po partii těžce vyčítal. Otevření hry přichází v nejméně vhodné chvíli, rozehrají se jen černé figury. Mnohem silnější byl logický tah 29.Je4! Po 29...Va2 30.Dd1! má totiž černý vážný problém s jezdcem na c5. Nabízející se 30...Sf8 (30...Jxe4?! 31.dxe4 Je7 32.Dd7± *uvolní bílým figurám cestu k černému králi*) je

zranitelné jemným tahem 31.Sf5! s další silnou hrozbou Dh5. Jelikož musí černý dávat pozor i na diagonále a2–g8, zbývá mu jedině 31...Jxe4 32.dxe4 Je7 33.Se6+ Kh8 (33...Kg7 34.Jxe5! fxe5 35.Df3 Vc2 36.Df7+ Kh8 37.f3 Vc5 38.Vd1± *se silným útokem bílého.*) 34.Jd2 Va7 35.Dh5± s nebezpečnou iniciativou bílého. **29...exd4 30.exd4 Va2 31.Jb2?!** Závěr je poznamenán časovou tísni bílého. Vhodnější bylo 31.Vb2 Vxb2 32.Jxb2 a po 32...Da1 33.dxc5 Dxe1+ 34.Jf1 bxc5 (34...Jf4 35.g3±) 35.Jd3= **31...Ja4 32.Jf1 Jf4?!** Nechce soupeři časovou tíseň zjednodušovat, ale objektivně bylo 32...Jxb2 33.Vxb2 Vxb2 34.Dxb2 Jf4 35.g3 f5! 36.gxf4 (36.Sxf5? Da3!!–+ *s dalším Df3.*) 36...fxg4 37.fxg5 hxg5± silnější, i když bílý snad pozici udrží. **33.Je3?** Rozhodující omyl. Bílý mohl partii asi ještě zachránit po 33.Db3+! Sd5 34.Jc4, např. 34...Vb2 35.Vxb2 Jxb2 36.Dxb2 Jxg2 37.Jce3 Jxe1 38.Jxd5 Dxd5 39.Je3 Jf3+ 40.Sxf3 Dxf3 41.Db3+ Kh8 42.De6=. **33...Jxb2 34.Vxb2 Vxb2 35.Dxb2 Sxg2 36.Db3+ Kh8 37.Df7** Bílý doufal v účinný protiútok, ale černý svou šanci nepustil přesným. **37...Sh3! 38.Sxh3 38.Sd1 Jg2–+ 38...Jxh3+ 39.Kf1 Dh1+ 40.Ke2 Jf4+ 41.Kd2 De4–+ 42.Dc4 f5 43.f3 Dxf3 44.Jxf5 Dg2+ 45.Kc1 De4 0–1**

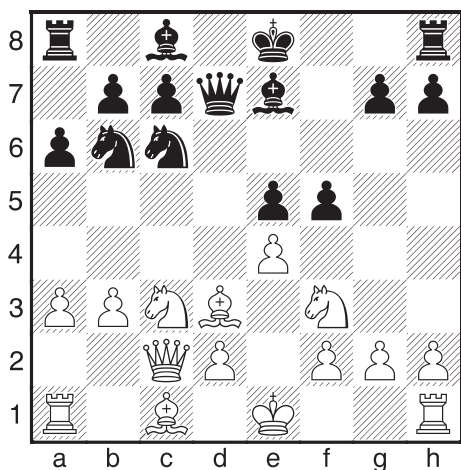
Partie č. 15

Korčnoj – Spasskij

Rusko, 2009

1.c4 e5 2.Jc3 Jc6 3.Jf3 Jf6 4.a3 d5 5.cxd5 Jxd5 6.Dc2 Se7 7.e3 a6 8.Sc4 Jb6 9.Sd3 Bílý rozehrává anglickou podle koncepce jedné varianty sicilské obrany obrácenými barvami. **9...Dd7!?** Pozoru-

hodný nápad prosadit postup f7–f5. Bílý nedocenil hloubku strategického záměru soupeře a rychle se dostane do neřešitelných problémů. **10.b3 f5 11.e4?!** Bílý pochopitelně nechce ustupovat 11.Se2 e4 \bar{f} , ale podcenil další tah černého. Lépe se mohl možná vymlouvat po 11.Sb2!? e4 12.Jxe4 fxe4 13.Sxe4 Sf6 14.Sxf6 gxf6 \bar{f} .



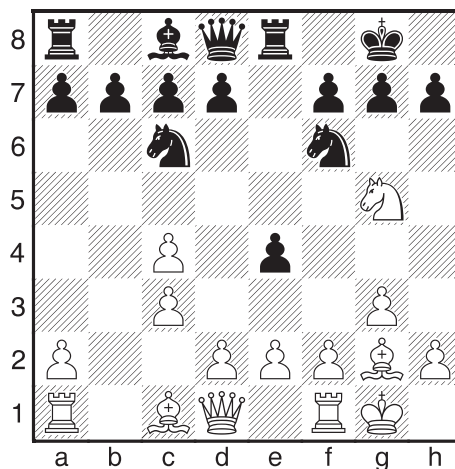
11...g5! Pole d4 náhle zoufale volá o pomoc! **12.exf5!?** Bílý asi zalitoval, že figuru neobětoval už o tah dříve. Alternativy typu 12.0–0 g4 13.Je1 f4 \bar{f} Korčnoj zhodnotil jako dlouhodobě beznadějně, i když se ještě dají bránit. Ale pole d4 a hrozivý nástup na královském křídle jasně upřednostňují černého. **12...g4 13.Jxe5 13.Jg1 Jd4 14.Db1 Jxb3 \bar{f} 13...Jxe5 14.Se4 Jc6 \bar{f}** Pole d4 je ovšem stále fatální slabinou. Bílý bojuje za ztracenou věc. **15.Je2 Sf6 16.Vb1 Dd6 17.h3 gxh3 18.Vxh3 Sd7 19.Vd3 Df8! 20.Sxc6 Sxc6 21.Ve3+ Kd7** Černému chybí ke konsolidaci jen maličkost, bílému už dochází dech. Bez vyvinutých figur se špatně útočí. **22.Sb2 Jd5 23.Dd3 Sxb2 24.Vxb2 Dxa3 25.Vc2 Vae8 26.Dd4 Kc8 0–1**

Partie č. 16

Kasparov – Ivančuk

Moskva, 1988

1.c4 Jf6 2.Jc3 e5 3.Jf3 Jc6 4.g3 Sb4 Přiznám se, že k tomuto tahu nemám důvěru. Pravdou ale je, že vznikající pozice jsou velmi složité a uklouznout může i bílý. **5.Sg2 0–0 6.0–0 e4?!** Opravdu sporný tah. Bezpečnější je 6...Ve8. **7.Jg5 Sxc3 8.bxc3 Ve8**



9.f3! Bílý tvrdě bojuje o centrum. **9...exf3** Asi jediný tah. Zajímavé, ale pro bílého výhodné je 9...e3 10.d3 d5 11.Db3! \pm . **10.Jxf3 d5** Samozřejmě i černý se snaží obsadit centrum. **11.d4 Je4 11...dxc4 12.Sg5 h6 13.Sxf6 Dxf6 14.Je5 \pm 12.Dc2! dxc4** Výhodu drží bílý i po 12...Sf5 13.Jh4 Sg6 14.Jxg6 hxg6 15.Sf4 \pm . **13.Vb1!** Bílý jednoduše vyvíjí figury, ale tlak na pozici černého neustále narůstá. **13...f5** Příliš dobré není 13...De7 14.Jd2! Jxd2 15.Sxd2 s dalším e4 a ani převaha pěšce černému příliš nepomáhá – bílý má dvojici střelců, silný střed, věže na sloupcích, prostě stojí lépe. **14.g4! De7** Volba černého nebyla jednoduchá: 14...g6 15.Sf4 není pro něj příliš vábné, překvapivě nejlepší bylo 14...fxg4! 15.Je5 Jxe5 16.Sxe4 Jg6 17.Sxg6 hxg6 18.Dxg6 Dd7!

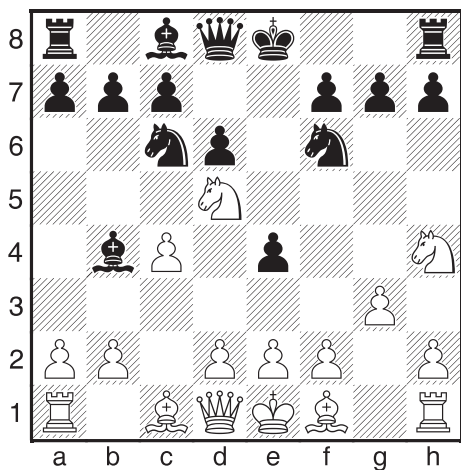
Bílý stojí nádherně, ale není úplně jasné, jak má svou výhodu stupňovat. **15.gxf5 Jd6?** Rozhodující chyba, nutný byl přechod do horší koncovky po 15...Sxf5 16.Jg5 Sg6 17.Jxe4 Sxe4 18.Sxe4 Dxe4 19.Dxe4 Vxe4 20.Vxb7 Vxe2 21.Vxc7±. **16.Jg5** Černý není schopen zabránit smrtícímu šachu na d5. **16...Dxe2 17.Sd5+ Kh8 18.Dxe2 Vxe2 19.Sf4 Jd8** Urychluje porážku, ale ani 19...h6 20.Sxd6 hxg5 21.Sxc7+– by už partii nespasilo. **20.Sxd6 cxd6 21.Vbe1 Vxe1 22.Vxe1 Sd7 23.Ve7 Sc6 24.f6!** Mat je nevyhnutelný. 1–0

Partie č. 17

Topalov – Adams

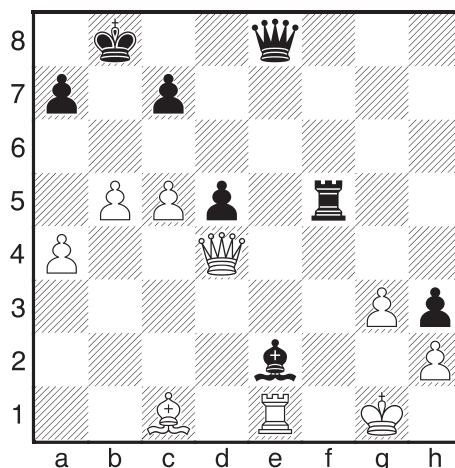
Las Palmas, 1993

1.c4 Jf6 2.Jc3 e5 3.Jf3 Jc6 4.g3 Sb4
5.Jd5 e4 6.Jh4 d6



7.Sg2! Vynikající tah, kterým bílý dokazuje, že g5 není hrozba. **7...g5 8.Da4! Sd7** 8...gxh4 9.Jxb4 Sd7 10.Jxc6 Sxc6 11.Db3± s dalším Dc3, b3, Sb2 a „fičákem“ po diagonále a1–h8; 8...Sc5!? 9.d4! (9.Jxf6+ Dxf6 10.Sxe4 Dxf2+ 11.Kd1 Sd7–+) 9...Sxd4 10.Sxg5 Sxb2 11.Vb1 h6! 12.Sxf6 Sxf6 13.Jxf6+ Dxf6 14.Sxe4±; 8...Sa5 9.Jxf6+ Dxf6 10.Sxe4

gxh4 11.Sxc6± **9.Jxb4 Jd4 10.Dd1 gxh4 11.Jc2!** Jezdce d4 je třeba zneškodnit. **11...h3?** Chyba, černý se nechce smířit s mírně horší pozicí po 11...Jxc2+! 12.Dxc2 De7 13.d3. **12.Sxe4! Jxe4 13.Jxd4 Df6 14.Jf3± Sc6 15.0–0 h6 16.d4!** 16.d3 Jg5 (16...Jc5 17.d4±) 17.Jxg5 hxg5 18.e4± **16...d5** Nešlo 16...0–0–0 17.d5 Sd7 18.Se3 s jasnou výhodou bílého. **17.c5 0–0–0 18.Je5 Vhg8 19.a4 h5 20.Va3!** Útok černého nelze podcenit! **20...De6 21.b4 f6 22.Jd3!+– h4 23.Jf4 Df5 24.b5 Se8 25.Dd3 Vd7?! 26.Db3 Vg5 27.c6! Vdg7 28.cxb7+ Kxb7 29.Df3 Dd7 29...hxg3 30.fxg3 Jxg3 31.hxg3 Vxg3+ 32.Dxg3 Vxg3+ 33.Vxg3+– 30.Jd3 Sh5 31.Jc5+ Jxc5 32.dxc5 Kb8 33.Dxf6 Vf5 34.Dd4 Sxe2 35.Ve1 hxg3 36.Vxg3 Vxg3+ 37.fxg3 De8**



Najdete vyhrávající kombinaci bílého? **38.Vxe2 38.Vxe2 Dxe2 39.Dh8+ Kb7 40.c6+ Kb6 41.Dd4+!** (41.Db8+?? Kc5 42.Dxa7+ Kc4) 41...Ka5 42.Sd2+ Dxd2 43.Dxd2+ Kxa4 44.Dc2+ 1–0