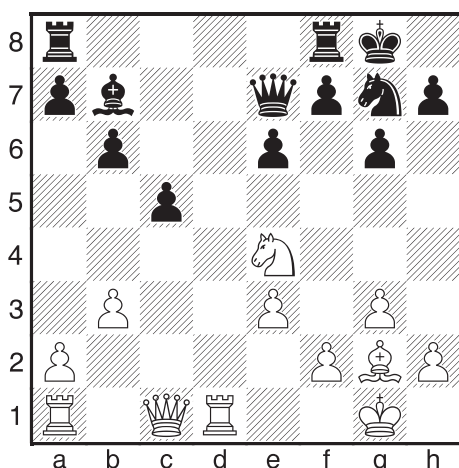


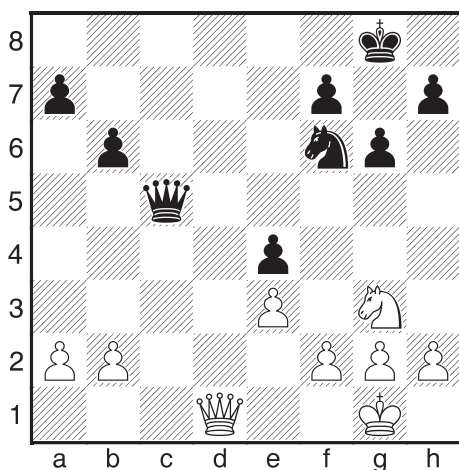
(33) Thelen – Choděra BNT
Praha, 1943



Černý král je na g8, bílý jezdec míří na f6. Kdyby stála černá dáma na d7, je to vidlička. Proto **1.Vd7!**

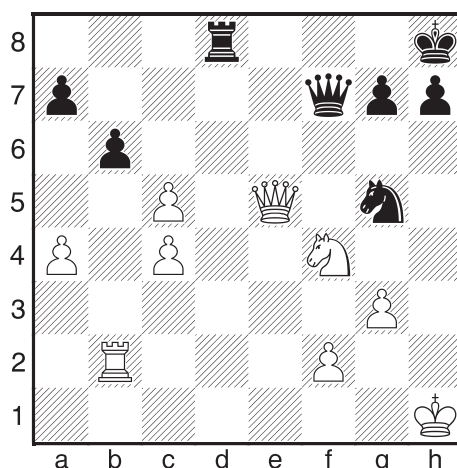
Černý brát na d7 nemusí, ale dámu nezachrání.

(34) Euwe – Davidson BNT
Amsterdam, 1925



Cítíte souvislost mezi poli c5 a f6? To přece přímo k vidličce vybízí! **1.Dd8+ Kg7 2.Dxf6+!** zavlčení **Kxf6 3.Jxe4+** s následujícím dobráním dámy. Bílý získal jen pěšce, ale koncovka je vyhraná.

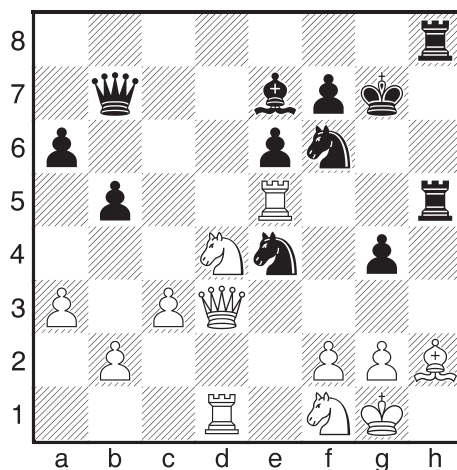
(35) Przepiorka – Ahues ČNT
Kecskemét, 1927



I tady je postavení bílé dámy krajně podezřelé, čehož černý okamžitě využije: **1...Vd1+ 2.Kg2 Vg1+! 3.Kxg1 Jf3+ -+**

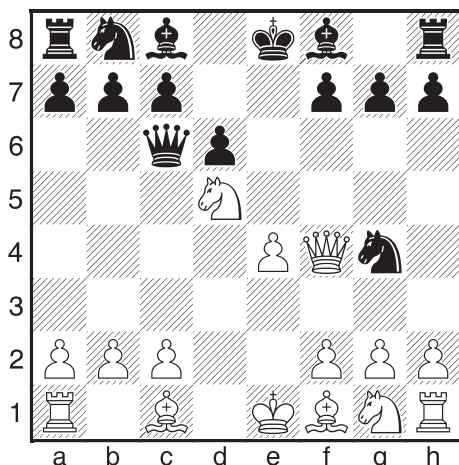
I následující příklad je vlastně jednoduchý:

(36) Mathe – Thaler ČNT
Lienz, 1989



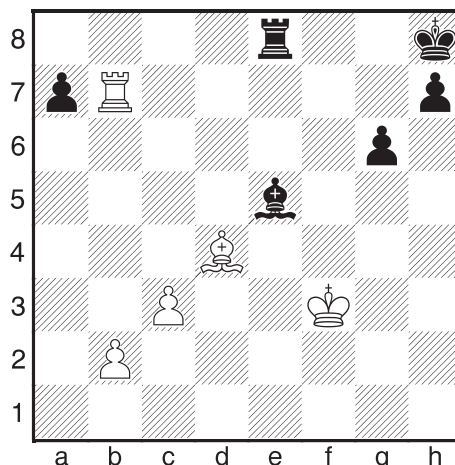
Spojitost mezi poli h1, d3 a f2 je zřejmá: **1...Vxe5 2.Sxe5 Vh1+! 3.Kxh1 Jxf2+ -+**

(37) Barnett – Eastwood BNT
Korespondenčně, 1949



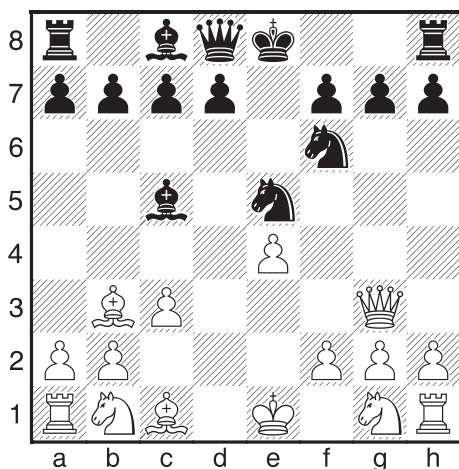
1.Sb5! Pomocí vazby je černá dáma zavlčena do vidličky – tři taktické prostředky v jednom příkladu! **1...Dxb5**
2.Jxc7+ +-

(39) Rosenblatt – Wolk BNT
Biel, 1977



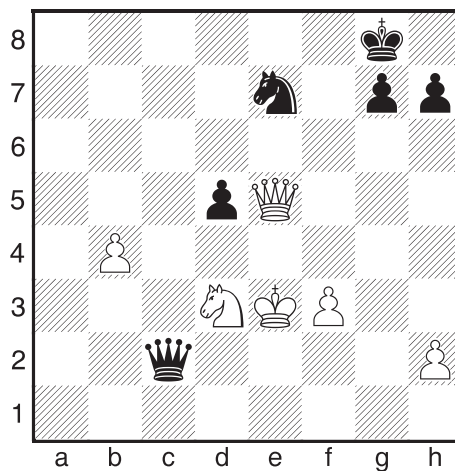
1.Vb8!! Opět krásné spojení vazby s vidličkou, které okamžitě rozhoduje.

(38) varianta zahájení ČNT



1...Sxf2+! A následuje jezdcová vidlička na d3 nebo e4.

(40) Raitza – Casper ČNT
Brandenburg, 1973



1... d4+! Po vzetí králem je vidlička na c6, po vzetí dámou na f5, po **2.Kf4 Jg6+ +-**. A nepomáhá ani **2.Ke4 De2+ +-**.