

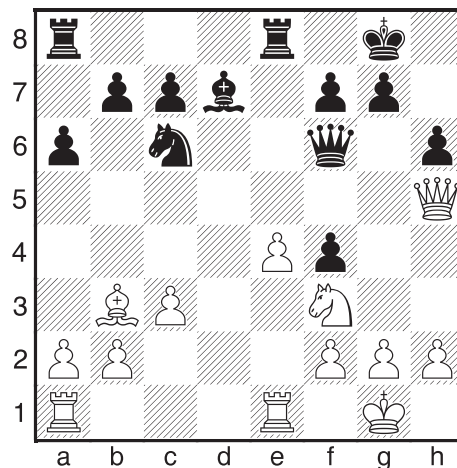
ležitým rozhodnutím a celkem rozumně redukuje materiál. Vyhrává toho již více, například i 28.exd5 Je7 29.Sc4. **28...Vg2 29.Vxg2 Dxd2 30.Df1 dxe4 31.Dxd2+ fxg2 32.Vg1 Vf2 33.Sc4+ 33.Sb7 Jxd4 34.Kxd4 Vxb2 35.Sxe4** vyhrávalo také. **33...Kf8 34.Sd5 Vf3+ 35.Kc4 b5+ 36.Kc5 Je7 37.Vxg2 Jxd5 38.Kxd5 Vxb3 39.Kxe4 b4 40.axb4 axb4** Bílý přežil časovou tíseň a partie tím pro černého pozbyla smyslu. **1–0**

Partie č. 14

Domnitz – Pachman

Nathanya, 1973

1.e4 e5 2.Jf3 Jc6 3.Sb5 a6 4.Sa4 d6 5.c3 Sd7 6.d4 Jge7 V současné době je populárnější 6...g6, jak například pravidelně hrává velmistr Mamedjarov. **7.Sb3 h6 8.Jbd2 Jg6 9.Jc4 Se7 10.dxe5** To je poměrně neambiciózní řešení napětí v centru. Problémy by černému nezpůsobilo ani 10.d5 Jb8, kde bude připraven prosazovat f7–f5 s dobrou protihrou. Nejvíce hrávané je 10.Je3, ale velmistr Portisch zde dosahoval výborných výsledků po 10...Sg5 11.Jxg5 hxg5 12.g3 exd4 13.cxd4 Kf8!?, kde otevřený h-sloupec a oslabená bílá pole plně kompenzují dvojici střelců a centrum bílého. **10...dxe5 11.Je3 Sg5** Černý se správně rozhoduje zbavit černépolného střelce, jelikož pro něj nemá valného využití. **12.0–0 Sxe3 13.Sxe3 Df6 14.Jd2 Jf4 15.Sxf4** Bílý pokračuje v duchu zjednodušující strategie, ale slibnější bylo 15.Sd5!? s dalším Db3. **15...exf4!?** Po 15...Dxf4 by pozice dospěla k téměř naprostému vyrovnání, ale černý raději tvoří hru. Dvojpěšec mu nevádí, důležitější je uvolnění pole e5. **16.Dh5 0–0 17.Jf3 Vfe8 18.Vfe1**



18...Ve5!? Bílý patrně očekával 18...Je5 19.Jxe5 (19.h3? g6 20.Dxh6 Jxf3+ 21.gxf3 Ve5–+) 19...Vxe5 20.Df3 Sc6, kde sice černý má miniaturní výhodu, ale pozici by bílý ubránit měl. Černý se místo toho rozhodl pro zajímavou oběť kvality. **19.Jxe5** Zajímavým konceptem bylo oběť nepřijmout – 19.Dh4!? g5 (Černý by se určitě vyhnul remízovému 19...Dxh4 20.Jxh4=.) 20.Dh5 Ve7. Ale i zde má černý tlak. **19...Jxe5 20.Sd1?** Bílý chybuje hned při první křížovatce, ale zorientovat se v pozici není vůbec jednoduché. Bílý král nemá u sebe žádnou bránící figuru a bílá dáma si musí dávat pozor, aby nebyla odchycena. Nejlogičtěji působí 20.Dd1, ale po 20...Sg4 21.f3 (21.Dc2? Jf3+!! je ihned konec. 22.gxf3 Sxf3 23.Kf1 Dg5 24.Ve2 Dg2+ 25.Kel Dh1+ 26.Kd2 Vd8+ 27.Sd5 Dxa1–+) 21...Vd8 22.Sd5 (22.Dc2 Sxf3 23.gxf3 Vd2!) 22...Sh5 23.De2 c6 24.Sc4 je velmi silnou pointou 24...Sxf3!! 25.gxf3 Vd2!! Tento motiv je velmi klíčový. 26.Df1 Dg6+ 27.Kh1 Vxh2+ 28.Kxh2 Dg3+ 29.Kh1 Jxf3 30.Dxf3 Dxf3+ 31.Kg1 Dg3+ 32.Kf1 f3 a černý vyhraje. Hrozbu Sg4 řeší 20.f3!?, ale problém, je, že si zároveň bílý odřezává ústupovou cestu pro dámu. 20...Kh7! Vytváří hrozbu g6. Nicméně po 21.Vad1 g6 22.Dxe5 Dxe5 23.Vxd7 bílý nesto-

jí hůř, jelikož dobere na f7 a černý král bude slabý. Ovšem zdaleka nejchladnokrevnějším a nejlogičtějším pokračováním je 20.h3! Kh7 (*Po přímočarém 20...f3?! 21.Vad1 fxg2 22.Ve3 by bílý stihl vykrýt hrozby černého a stál by jednoduše lépe díky kvalitě navíc.*) 21.Vad1 g6 (21...f3? 22.Vxd7! Jxd7 23.e5 De7 24.Dxf7 je za černého úplně špatně.) 22.De2 f3 23.De3 Sxh3! 24.g3 a pozice je značně nejasná. (24.gxh3?? Dh4+) **20...Vd8 21.Se2?** Již rozhodující chyba, menším zlem bylo 21.h3 Kh7 22.De2 Sb5 23.Dc2 Dg5, ale i zde stojí bílý dost nepříjemně. Nejlogičtější je stáhnout dámu, ale tlak černého více než kompenzuje materiální deficit. 21.De2 Se6!?! **21...Kh7 22.g4** To vypadá jako naprosté zoufalství, ale lepších možností již bílý neměl. 22.Sd1 f3 23.Sxf3 g6+ **22...f3 23.g5 Df4 24.Sf1 Vh8!** Poslední důrazný tah a je po partii. **25.Vad1 g6 26.Dxh6+ Kg8 0-1**

Miroslav Filip (1928–2009)

Náš nejúspěšnější reprezentant v 50. a 60. letech 20. století. Celkem 12x se zúčastnil šachových olympiád, 4x hrál v mezipásmovém turnaji, 2x se probil mezi kandidáty MS (v roce 1956 skončil 8. – 9. z deseti účastníků, v roce 1962 pak 7. – 8. z osmi). Mistrovství Československa vyhrál v letech 1952 a 1954, o 1. místo se dělil 1950 a 1953. Vyhrál Steinitzův memoriál 1956, o 1. místo se dělil v Mariánských Lázních 1960, Buenos Aires 1960, v Bernu 1975, druhá a třetí místa obsadil na mnohých dalších mezinárodních turnajích. Hráč suchého pozičního stylu, který úspěšně bojoval i s nejlepšími světovými šachisty. Po skončení hráčské kariéry byl uznávaným rozhodčím (mimo jiné 6x rozhodoval zápas o MS!) a také novinářem. Působil jako šéfredak-

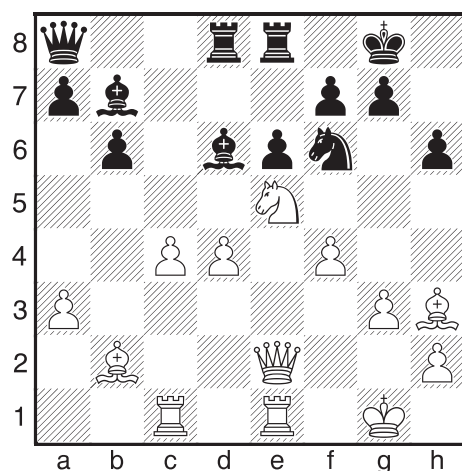
tor Československého šachu, řídil šachovou rubriku v Československém sportu, přispíval i do zahraničních časopisů. Napsal několik šachových knih, za nejlepší se považuje „*Celý svět se od nich učí*“.

Partie č. 15

Filip – Smyslov

ME družstev, 1957

1.Jf3 Jf6 2.c4 b6 3.g3 Sb7 4.Sg2 e6 5.0-0 Se7 6.b3 0-0 7.Sb2 d5 8.d4 dxc4 9.bxc4 c5 10.e3 Jbd7 11.De2 Vc8 12.Vd1 Dc7 13.Jbd2 Vfd8 14.Vac1 Db8 Ze zahájení toho bílý moc nezískal, nicméně i přesto se vyhýbá zjednodušení pozice a snaží se najít hru na diagonále h3–c8. Opuštění diagonály h1–a8 ovšem působí zvláště a objektivně bylo lepší spokojit se s normální hrou. **15.Sh3!?** **h6** Profylaxe proti případným skokům na g5 s případnými obětmi na e6. **16.Je1!?** Šikovný manévr, jezdec na f3 má vzhledem k absenci bělopolného střelce na g2 dost vratkou pozici a na d3 bude vyvíjet bonusový tlak na c5. **16...Da8 17.Jd3 cxd4 18.exd4 Ve8 19.Ve1 Sf8** Černý respektuje tlak bílého na e6 a čeká, s čím přijde nyní. **20.f4!?** Opět principiální, bílý obsazuje prostor, ale není to zadarmo, oslabení diagonály g1–a7 není pro bílého krále nic přívětivého. **20...Vcd8 21.a3 Jb8 22.Je5 Jc6 23.Jdf3 Jxe5 24.Jxe5 Sd6**



25.c5 Bílý hraje celou partii velmi energicky, ale objektivně lepší, bylo se vrátit na diagonálu h1–a8 **25.Sg2** a zajistit tak bílému králi alespoň trochu klidu. **25...bxc5** Přirozené, ale ještě silnější bylo **25...Sxe5!** **26.dxe5 Jd7** a vlastně není vidět, čeho bílý veškerým svým pěšcovým nástupem dosáhl, vyjma svého slabého krále. (Na ohodnocení skoku **26...Je4!**? se musíme podívat až na konec forsírované varianty **27.c6 Sxc6 28.Vxc6 Dxc6 29.Dxe4 Dxe4 30.Vxe4 Vd2 31.Sc3 Va2 32.a4 (32.Sb4 a5 33.Sd6 Vc8 také není jasné, jak to vlastně stojí.) 32...Vc8 33.Se1 Vcc2**. Dvojice střelců by měla být v drtivé většině případů lepší než V+p, ale zde je aktivita černých věží enormní, což ve spojení se slabým bílým králem slibuje nejasnou pozici.) **26.dxc5 Sxe5 27.Sxe5 Sf3?** Až doposud hrál Smyslov výborně, nicméně teď zbytečně pobízí bílou dámu na lepší pole. Po **27...Sc6 28.Sxf6 (28.Db2 už nyní tak přesvědčivé není, jelikož černý může 28...Je4 29.Sxg7? Vd2 se silnou aktivitou. Brání na g7 by si měl bílý odpustit, pak ovšem nemá moc smyslu ani chodit 28.Db2.) 28...gxf6 29.Sg2** by partie byla zhruba v rovnováze. **28.Db2 Dc6 29.Sxf6 gxf6 30.Dxf6** Nyní bílý ukořistil pěšce a chystá se ulovit i dalšího. **30...Vd5?** To je velmi nedostatečné, klíčová obrana byla **30...Vd2 31.Dxh6 Sh1!** a díky hrozbě **Vg2** by měl bílý velmi rychle dát věčný šach. **31.Ve5?!** Mnohem důraznější bylo **31.f5!**, kde černá pozice okamžitě kolabuje, proti hrozbě **fxe6** není obrany. **31...Ved8 32.Dxh6 Vxe5 33.fxe5 Vd4?** Rozhodující chyba, po **33...Vd1+!** **34.Sf1 (Po 34.Vxd1 Dxc5+ 35.Kf1 Db5+ 36.Kg1 Dc5+ bílý věčnému šachu neunikne.) 34...Dd5 35.Dg5+ Kf8 (Po 35...Kh7? by se bílý dokázal zkonsolidovat – 36.Dh4+**

Kg8 37.Vxd1± a nyní má možnost představit dámu na d4.) 36.Dh6+ Kg8 by bílý musel opakovat tahy. **34.Dg5+ Kf8 35.Sf1 Dd5 36.De3 Vd1 37.Vxd1 Dxd1 38.Dd3** Nyní bílý vynutí výměnu dam a v koncovce se dvěma pěšci navíc hladce vyhraje. **38...Ke7 39.Dxd1 Sxd1 40.Kf2 f6 41.exf6+ Kxf6 42.Ke3 Ke5 43.Sg2 1–0** Cenná výhra nad úřadujícím mistrem světa.

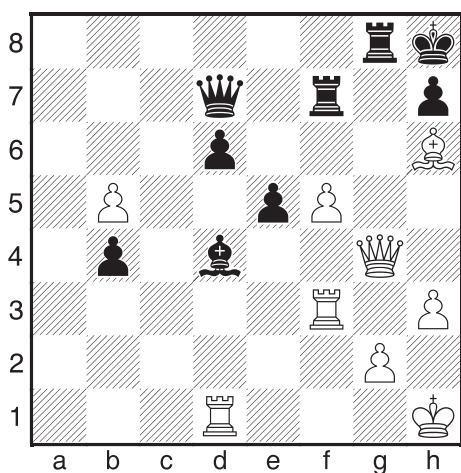
Partie č. 16

Filip – Westerinen

Wijk aan Zee, 1970

1.d4 Jf6 2.c4 g6 3.Jc3 Sg7 4.e4 d6 5.Jf3 0–0 6.Se2 Sg4 7.Se3 Jfd7 8.Vc1 Bílý preventivně kryje c3 a jedná se o standardní postup. Nicméně v poslední době měli bílí výborné výsledky s tahem **8.h4!?**, který okamžitě využívá absence jezdce na f6 a po dalším **Jd2** bude bílý prosazovat h5 s útokem. **8...c5 9.d5 Ja6 10.0–0 Jc7 11.h3 Sxf3 12.Sxf3 Db8?!** To je dost závazný tah, lepší je **12...a6 13.a4 Ve8** s prosazováním e6. **13.Se2 Ve8 14.Ve1 a6 15.a4 b6** Smutné přiznání, přes b5 se černý nedostane. **16.Dd2 e6 17.b3 Va7 18.Vb1** To je poněkud zbytečné, správné bylo **18.Sf4 Je5 (Zavření centra 18...e5 19.Se3 neznamena otupení možnosti bílého, naopak bílý teď bude mít volnou ruku ve hře na královském křídle.) 19.Sg3** s dalším f4. **18...Dd8 19.dxe6 Jxe6 20.Sg4 Je5 21.Sxe6?!** Připravuje se o pole d5, po **21.Jd5** by bílý stál lépe. **21...fxe6 22.Sg5 Dc8 23.Ved1 Vd7** Nyní černý stojí dobře a bílý musí získávat výhodu odznova. **24.Sh6 Sh8 25.Se3 Db7 26.Kh1 Vf8 27.Sh6 Vff7 28.f4 Jc6 29.Vf1 Jd4 30.Dd3 Vd8 31.Je2 Jxe2 32.Dxe2 Dd7 33.Dg4 Sd4 34.Vbe1 Vb8 35.Vf3 b5** Černý profylaktické **35...Kh8** zahrál o chvílku později, ale nebyl to dů-

vod to nezahrát rovnou. Nyní bude mít bílý bonusové možnosti. **36.axb5** Právě zde se mohl bílý rovnou odhodlat k 36.f5! exf5 37.exf5 Vxf5 38.Vef1! Důležitá po-
 inta, nyní stojí černý před těžkou volbou. Ve své podstatě konkrétní problémy černý nebude mít ani po 38...Vxf3 [38...Kh8 39.Vxf5 gxf5 40.Dxf5 (40.Vxf5 De7 nikam nevede, jelikož bílý král je rovněž slabý.) 40...Dxf5 41.Vxf5 působí hodně remízovým dojmem (a asi opravdu je), ale černý král se nachází v matové síti a musí hrát obezřetně.] 39.Dxf3 De7 40.Dd5+ Kh8 41.cxb5 axb5 42.axb5 Sg7, nicméně slabší černý král a volný b-pěšec pořád přisuzují bílému malou výhodu. **36...axb5 37.cxb5 Kh8 38.b4 cxb4 39.f5 gxf5 40.exf5 e5 41.Vd1 Vg8?** Černý se nechal ukolébat, po 41...Sc5 jeho pozice stále drží.



42.Vxd4! Bílý velice správně výrazně mění charakter pozice. Materiálně se nejedná o výhodnou transformaci, ale problémem černého bude slabý černý král a kombinace věží na g-sloupci, pěšci na f6 a střelci na diagonále f8–h6. **42...Vxg4 43.Vxg4 Dxb5 44.f6 Db8 45.Vb3** Bílý správně řeší protivné černé pěšce, ale šlo i direktní 45.Vfg3 a opravdu po a) 45...b3? 46.Sg7+ Kg8 47.Sf8+! je po partii. b) Stejně tak 45...Dc8 46.Vxb4+–

(Pointou je 46.Sg7+ Kg8 47.Sf8+?? Dxg4!, kde by se karta obrátila. 48.Vxg4+ Kxf8 49.Vxb4 Vxf6–+); 46.Vg7! De8, jelikož černý nesmí připustit f6–f7. c) Nejhouževnatější je 45...Vd7, nicméně bílý má nyní jednoduchý vítězný manévr. 47.V3g4! b3 48.Vb4 e4 49.Vxd7–+. **45...e4 46.Vbg3 Vb7 47.Vf4** Rychlejší bylo 47.Vxe4, ale bílý k tomu za chvíli dojde. **47...Vf7 48.Sg7+ Kg8 49.Sh6+ Kh8 50.Vxe4 d5 50...b3 51.Vxb3!+– 51.Veg4 Va7 52.Sf4** Černý se vzdal, jelikož po 52.Sf4 Df8 přijde rozhodující otevření diagonály a1–h8. 53.f7+– **1–0**

Vlastimil Jansa (1942)

Mistr světa vysokoškolských družstev 1963, nejčastější účastník mistrovství republiky a reprezentačních akcí. Více než 40x hrál v mistrovstvích Československa nebo ČR, z toho 4x vyhrál (popř. dělil 1. místo) – 1964, 1974, 1984 a 1994, ještě v Karlových Varech 2004 získal bronzovou medaili! 10x bojoval v pásmových turnajích, v roce 1985 se proboujel do mezipásmového turnaje. 10x se zúčastnil šachových olympiád, kde se v roce 1982 podílel na našem druhém místě. Rád se zúčastňuje i veteránských soutěží – 2x získal stříbro na ME (2004, 2006) i na MS (2005, 2006), 2018 na MS dokonce zvítězil – v 76 letech! Hráč aktivního pozičního stylu, znalec zahájení, úspěšný trenér (podílel se mj. na růstu Davida Navary), napsal několik šachových knih. Nejznámější jsou „Zahrajte si šachy s velmistry“ (spolu s Vlastimilem Hortem) a „Dynamika strategie zahájení“. Obě tyto knihy byly přeloženy do mnoha světových jazyků.