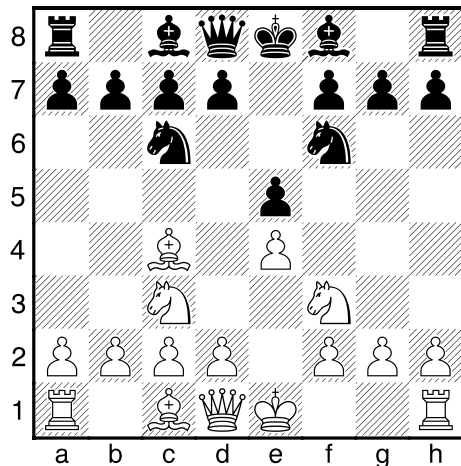


(4) Božič - Derakhshani

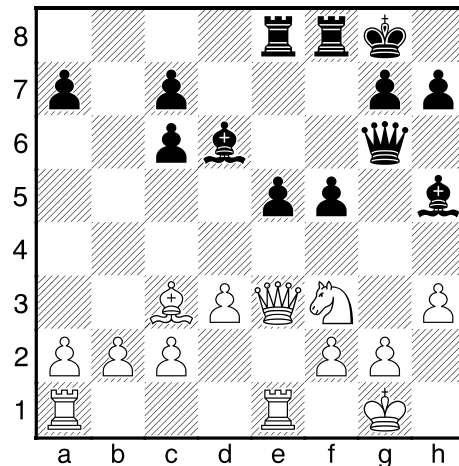
Novi Sad, 2016

1.e4 e5 2.Jf3 Jc6 3.Jc3 Jf6
4.Sc4?! Umožňuje následující úder. Proto je lepší 4.d4 nebo 4.Sb5.



4...Jxe4! Likviduje centrálního pěšce za pomoci jednoduché taktiky. 5.Jxe4 Úplně špatné je 5.Sxf7+? Kxf7 6.Jxe4 d5 7.Jeg5+ Kg8—+. Silné centrum, dvojice střelců a lepší možnosti vývinu hovoří jednoznačně pro černého. 5...d5 6.Sd3 Opět není dobré odevzdat střelce. 6.Sxd5? Dxd5 7.Jc3 Dd6⌘ 6...dxe4 7.Sxe4 Sd6 8.0–0?! Nejnadějnější pro bílého asi je 8.d4! exd4 9.Sxc6+ bxc6 10.Dxd4 0–0 11.0–0= s rovnou hrou, kde ale musí dávat pozor oba hráči. Černý má nebezpečnou dvojici střelců, ale jeho dvojpěšec může být výraznou slabinou. 8...0–0 9.Ve1 Sg4 10.d3? Nutné bylo nevhledné 10.h3 Sh5 11.g4 Sg6 12.d3⌘. Oslabení bílého krále je citelné, ale zdaleka není rozhodnuto. 10...f5! 11.Sxc6

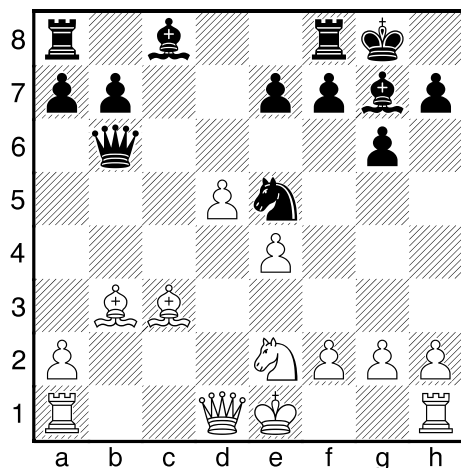
bxc6 12.h3 Sh5 Pozice bílého je velmi špatná, protože se nemůže rozumným způsobem zbavit nepříjemné vazby. 13.Sd2 Df6 14.Sc3 Vae8 15.De2 Dg6 16.De3



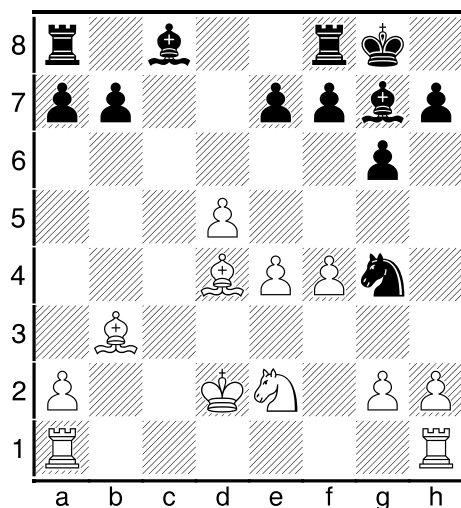
16...e4! Černá zapojila všechny figury do hry a nyní pro ně otevírá dráhy. 17.Jh4 Df7 18.Dd4 Se5? Výměna černopolných střelců bílému uleví, proto bylo lepší 18...c5 19.Dc4 Dxc4 20.dxc4 f4 a černý získá materiál. 19.Dc5 Sxc3? Černá se mohla opravit. Výrazně lépe by stála po 19...Sd6 20.Dxf5 Dxf5 21.Jxf5 Vxf5 22.g4 Vg5 23.Sd2 Vg6 24.Kf1 Sxg4 25.hxg4 Vxg4⌘. 20.bxc3 g5 21.g4? Bílý již rezignoval. Přitom po 21.Jxf5! Dxf5 22.Dxf5 Vxf5 23.g4 Sxg4 24.hxg4 Vf4 25.Vab1 Vxg4+ 26.Kf1⌘ má reálné šance na remízu. 21...fxg4 22.Dxg5+ Kh8 23.hxg4 Vg8 0–1

(5) Kramnik - Svidler

Dortmund, 1998 BNT

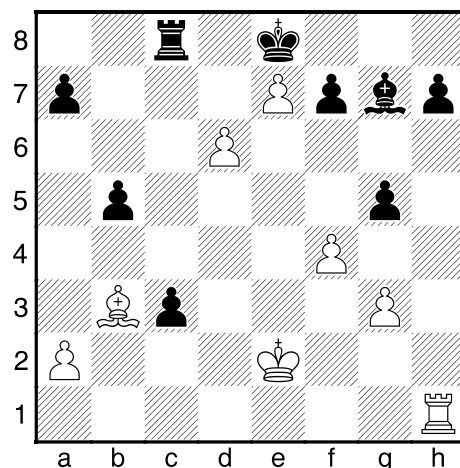


15.f4 Bílý se pokouší zvětšit svou nadvládu v centru. **15...Jg4?!** Bezpečnější rozhodně bylo **15...Jd7**. **16.Sd4 Da5+?** Další chyba (v podstatě ztráta tempa) již vede k citelné nevýhodě. Slušné šance dávalo **16...Sxd4 17.Dxd4 Dxd4 18.Jxd4 Vd8 19.Ke2 Jf6±. 17.Dd2 Dxd2+ 18.Kxd2**



18...e5? Nutné bylo **18...Sxd4 19.Jxd4 Sd7±. 19.h3!** Dočasná

oběť pěšce je ještě silnější než poklidné **19.fxe5 Sxe5 20.Sxe5 Jxe5 21.Vhc1±. 19...exd4 20.hxg4 g5 20...Sxg4 21.e5 Sxe2 22.Kxe2 Vac8 23.Vad1+–; 20...d3 21.Jc3+– 21.g3!** Samozřejmě, bílý si svůj řetězec narušit nedá. **21...Sxg4 21...d3 22.Jc3 Sxg4 23.Kxd3 Sf3 24.Vhe1+– 22.e5 Sxe2 22...Sf3 23.Vhf1 g4 24.d6+– 23.Kxe2 Vfc8 24.Vad1** Zbytečné komplikace by přineslo **24.Kd3? Vc3+ 25.Kxd4 Vxg3±. 24...Vc3 25.Vd3 Vac8** Zdvojení věží není účinné, ale černý nemá jak bojovat proti silným centrálním pěšcům bílého. **26.d6 b5 26...Vd8 27.Vxc3 dxc3 28.Vc1 h5 (28...Vc8 29.e6+–) 29.Vxc3 h4 30.Vc7 hxg3 31.Vxf7 Kh8 32.e6+– 27.Vxc3 dxc3 28.e6! Kf8** Ani jiné tahy už nemohly porážce zabránit. **29.e7+ Ke8**



30.Sxf7+! **30.Sxf7+!** **Kxf7 31.d7+– 1–0**